



Félicitations!

Vous venez d'acquérir le réfrigérateur professionnel le plus performant du marché. Vous pouvez compter sur des années d'utilisation sans souci.

Table des Matières

Informations de sécurité

Précautions de sécurité, élimination correcte 3

Avant l'installation

Propriété 4
Emplacement de l'armoire 4
Avis aux clients 4
Tableaux des calibres et longueurs de câbles 4

Installation

Déballage 5
Pied de mise à niveau, Pieds réglables de 6" (152 mm) & installation de roulettes 6
Scellage et mise à niveau de l'armoire au sol 7
Installation électrique et sécurité 8

Installation de l'armoire

Installation des clayettes 9
Installation du bac de collecte chauffant (conception antérieure) 14
Installation du bac de collecte chauffant (nouvelle conception) 15

Fonctionnement de l'armoire

Démarrage, commande de température et emplacement de l'interrupteur d'éclairage 16
Séquence générale de fonctionnement 17

Entretien et nettoyage

Nettoyage du serpentin du condenseur 18
Entretien et nettoyage de l'acier inoxydable et 8 conseils pour permettre d'éviter la rouille 20

Réglage de l'armoire, intervention et remplacement de pièces

Entretien et pièces de rechange 21

Garantie

Garantie 23

STR2R-2S-HC



STA1R-1G-HC



STG2R-2G



MANUEL D'INSTALLATION
SÉRIES SPEC

Traduction des instructions originales

TRUE MANUFACTURING CO., INC.

2001 East Terra Lane • O'Fallon, Missouri 63366-4434 U.S.A.
TÉL. : 636-240-2400 • TÉLÉC. : 636-272-2408 • TÉLÉC. INT' : 636-272-7546 • 800-325-6152
Service pièces détachées : 800-424-TRUE • Téléc. Service pièces détachées : 636-272-9471

Amérique du Nord – Canada et Caraïbes

Téléphone garantie : +1 855-878-9277
Fax garantie : +1 636-980-8510
E-mail garantie : WarrantyInquiries@TrueMfg.com
Téléphone technique : +1 855-372-1368
E-mail technique : Service@TrueMfg.com
7h00–18h00 CST du lundi au vendredi,
8h00–12h00 le samedi

Mexique

Téléphone : +52 555-804-6343/44
Service-MexicoCity@TrueMfg.com
9h00–17h30, L-V

Amérique Latine

Téléphone : +52 555-804-6343/44
ServiceLatAm@TrueMfg.com
9h00–17h30, L-V

Royaume-Uni, Irlande, Moyen-Orient, Afrique et Inde

Téléphone : +44 (0) 800-783-2049
Service-EMEA@TrueMfg.com
8h30–17h00, L-V

Australie

Téléphone : +61 2-9618-9999
Service-Aus@TrueMfg.com
8h30–17h00, L-V

Union européenne et Communauté des États indépendants

Téléphone : +49 (0) 7622-6883-0
Service-EMEA@TrueMfg.com
8h00–17h00, L-V



991338-C

MERCI

POUR VOTRE ACHAT

Comment entretenir votre réfrigérateur TRUE pour un fonctionnement optimal et performant.

Vous avez choisi l'un des meilleurs réfrigérateurs commerciaux existants. Il a été fabriqué selon les normes de qualité les plus exigeantes et avec les meilleurs composants disponibles sur le marché. S'il est correctement entretenu, votre réfrigérateur TRUE vous offrira des années de fonctionnement sans souci.

AVERTISSEMENT – Utilisez cet appareil uniquement pour l'usage prévu dans ce manuel d'utilisateur.

Informations de sécurité et d'avertissement concernant le frigorigène

Consultez l'étiquette de numéro de série à l'intérieur de l'armoire pour connaître le type de réfrigération des appareils. Pour une réfrigération aux hydrocarbures seulement (R290), voir ci-dessous



DANGER – Risque de feu ou d'explosion. Le frigorigène utilisé est inflammable. **NE PAS** utiliser des appareils mécaniques pour dégivrer le réfrigérateur. **NE PAS** percer les tuyaux de réfrigérant ; suivre scrupuleusement les instructions de maintenance. Les réparations doivent être effectuées seulement par à un technicien qualifié.



DANGER – Risque d'incendie ou d'explosion (réfrigérant inflammable utilisé), consultez le manuel de réparation/guide d'utilisation avant toute tentative d'intervention sur ce produit. Toutes les mesures de sécurité doivent être respectées. Mettez au rebut conformément aux règlements fédéraux ou locaux. Respectez toutes les précautions de sécurité.

ATTENTION – Éviter toute obstruction des ouvertures de ventilation dans la pièce où l'armoire est située ou sur l'armoire elle-même.

Précautions de base en matière de sécurité et avertissements

- Lors de l'utilisation, de l'entretien ou des réparations, il faut prendre soin d'éviter les coupures et les pincements pouvant survenir au contact des pièces ou des composantes de l'armoire.
- Les appareils présentent un danger de basculement pendant la sortie de la caisse, l'installation et lors de leur déplacement.
- Assurez-vous que l'appareil est installé et positionné correctement selon les Instructions d'installation avant l'utilisation.
- Cet appareil n'est pas destiné à être utilisé, nettoyé ou entretenu par des personnes (y compris des enfants) aux capacités physiques, sensorielles ou mentales réduites, ou manquant d'expérience ou de connaissances, sauf sous supervision ou après instruction concernant l'utilisation de l'appareil.
- **NE PAS** laisser les enfants jouer avec l'appareil ni grimper, monter ni se suspendre aux clayettes de l'appareil pour éviter des blessures comme des dommages au réfrigérateur.
- **NE PAS** toucher les surfaces froides dans le compartiment du réfrigérateur avec les mains humides ou mouillées. La peau peut coller à ces surfaces extrêmement froides. La peau peut adhérer à ces surfaces extrêmement froides.
- Débranchez le réfrigérateur avant de le nettoyer ou d'effectuer des réparations.
- Le réglage des commandes de température en position 0 ou la coupure par une commande électronique peut ne pas couper l'alimentation de toutes les composantes (par exemple : circuit d'éclairage, chauffages périphériques, ventilateurs d'évaporateur, etc.).
- **NE STOCKEZ** ni n'utilisez de l'essence ou un autre produit volatil ou liquide inflammable à proximité près de cet appareil ou de tout autre appareil.
- **NE PAS** stocker de substances explosives tels que bombes aérosol à propulseur inflammable dans cet appareil.
- Maintenez les doigts à distance des endroits où vous pourriez vous pincer, les espaces entre les portes et entre les portes et l'armoire sont nécessairement très réduits. Faites attention en fermant les portes quand des enfants se trouvent à proximité.
- **NE PAS** utiliser des appareils électriques à l'intérieur des compartiments de stockage pour aliments des appareils, à moins qu'ils ne soient d'un type recommandé par le fabricant.

REMARQUE : Toutes les interventions doivent être effectuées par un technicien qualifié.

Avertissement de mise au rebut de l'armoire

DANGER ! RISQUE DE COINCEMENT POUR LES ENFANTS



Mise au rebut correcte de L'armoire

Les enfermements et étouffements d'enfant ne sont pas des problèmes du passé. Les réfrigérateurs mis au rebut ou abandonnés restent dangereux... même s'ils ne sont mis là « que pendant quelques jours ». En cas de mise au rebut de votre ancien réfrigérateur, suivre les instructions ci-dessous pour éviter les accidents.

Avant de mettre au rebut votre ancien réfrigérateur ou congélateur :

- Enlevez les portes.
- Laissez les étagères en place pour éviter que les enfants puissent facilement grimper à l'intérieur.



DANGER – Risque de feu ou d'explosion. Isolation et/ou réfrigérant inflammable utilisé. Tout mettre au rebut conformément aux règlements fédéraux ou locaux. Respectez toutes les précautions de sécurité.

Avant l'installation

Propriété

Afin de vous assurer que votre réfrigérateur fonctionne correctement dès le premier jour ; il doit être installé correctement. Nous vous conseillons fortement de faire installer votre appareil TRUE par des professionnels de la réfrigération. Le coût d'une installation professionnelle est de l'argent bien placé.

Avant de procéder à l'installation de votre réfrigérateur TRUE, vérifiez qu'il n'a subi aucun dégât pendant le transport. Si vous constatez des dégâts, faites immédiatement une réclamation auprès du transporteur.

TRUE n'est pas responsable des dégâts qui se sont produits pendant le transport.

Emplacement de l'armoire

- L'appareil n'est pas adapté à un emplacement où pourrait être utilisé un jet d'eau ou un tuyau d'arrosage.
- Assurez-vous que l'armoire est située de manière à permettre des dégagements adéquats et une circulation d'air suffisante autour de l'armoire.
- Assurez-vous que l'alimentation de l'armoire correspond à la fiche de caractéristiques ou à la plaque signalétique et à la tension nominale (+/-5 %). Le circuit doit aussi pouvoir fournir l'intensité nominale et être correctement mis à la terre.
- L'armoire doit toujours être branchée sur son propre circuit dédié. L'utilisation de fiches d'adaptation et de rallonges est interdite.

Avis aux clients

La perte ou l'altération des denrées contenues dans votre réfrigérateur/ congélateur **n'est pas couverte par la garantie**. En plus de suivre les instructions d'installation, nous vous recommandons de faire fonctionner votre réfrigérateur/ congélateur pendant 24 h avant de l'utiliser.



DÉGAGEMENTS

| | DESSUS | CÔTÉ | ARRIÈRE |
|---------------|-----------------------------|------|--------------|
| STR, STA, STG | Ouverture 12" (304,8 mm) | 0" | 1" (25,4 mm) |

AVERTISSEMENT – La garantie est nulle si l'aération est insuffisante.

Tableaux des calibres et longueurs de câbles

| 115 Volts | Distance en pieds au centre de la charge. | | | | | | | | | | | | |
|-----------|-------------------------------------------|----|----|----|----|----|----|----|----|-----|-----|-----|-----|
| | AMPÈRES | 20 | 30 | 40 | 50 | 60 | 70 | 80 | 90 | 100 | 120 | 140 | 160 |
| 2 | 14 | 14 | 14 | 14 | 14 | 14 | 14 | 14 | 14 | 14 | 14 | 14 | 14 |
| 3 | 14 | 14 | 14 | 14 | 14 | 14 | 14 | 14 | 14 | 14 | 14 | 14 | 12 |
| 4 | 14 | 14 | 14 | 14 | 14 | 14 | 14 | 14 | 14 | 14 | 12 | 12 | 12 |
| 5 | 14 | 14 | 14 | 14 | 14 | 14 | 14 | 14 | 12 | 12 | 12 | 10 | 10 |
| 6 | 14 | 14 | 14 | 14 | 14 | 14 | 14 | 12 | 12 | 12 | 10 | 10 | 10 |
| 7 | 14 | 14 | 14 | 14 | 14 | 14 | 12 | 12 | 12 | 10 | 10 | 10 | 8 |
| 8 | 14 | 14 | 14 | 14 | 14 | 12 | 12 | 12 | 10 | 10 | 10 | 8 | 8 |
| 9 | 14 | 14 | 14 | 12 | 12 | 12 | 10 | 10 | 10 | 10 | 8 | 8 | 8 |
| 10 | 14 | 14 | 14 | 12 | 12 | 10 | 10 | 10 | 10 | 10 | 8 | 8 | 8 |
| 12 | 14 | 14 | 12 | 12 | 10 | 10 | 10 | 8 | 8 | 8 | 8 | 8 | 6 |
| 14 | 14 | 14 | 12 | 10 | 10 | 10 | 8 | 8 | 8 | 8 | 6 | 6 | 6 |
| 16 | 14 | 12 | 12 | 10 | 10 | 8 | 8 | 8 | 8 | 8 | 6 | 6 | 6 |
| 18 | 14 | 12 | 10 | 10 | 8 | 8 | 8 | 8 | 8 | 8 | 8 | 8 | 5 |
| 20 | 14 | 12 | 10 | 10 | 8 | 8 | 8 | 6 | 6 | 6 | 6 | 5 | 5 |
| 25 | 12 | 10 | 10 | 8 | 8 | 6 | 6 | 6 | 6 | 6 | 5 | 4 | 4 |
| 30 | 12 | 10 | 8 | 8 | 6 | 6 | 6 | 6 | 5 | 4 | 4 | 4 | 3 |
| 35 | 10 | 10 | 8 | 6 | 6 | 6 | 5 | 5 | 4 | 4 | 4 | 3 | 2 |
| 40 | 10 | 8 | 8 | 6 | 6 | 5 | 5 | 4 | 4 | 4 | 3 | 2 | 2 |
| 45 | 10 | 8 | 6 | 6 | 6 | 5 | 4 | 4 | 3 | 3 | 3 | 2 | 1 |
| 50 | 10 | 8 | 6 | 6 | 5 | 4 | 4 | 3 | 3 | 3 | 2 | 1 | 1 |

| 230 Volts | Distance en pieds au centre de la charge. | | | | | | | | | | | | |
|-----------|-------------------------------------------|----|----|----|----|----|----|----|----|-----|-----|-----|-----|
| | AMPÈRES | 20 | 30 | 40 | 50 | 60 | 70 | 80 | 90 | 100 | 120 | 140 | 160 |
| 5 | 14 | 14 | 14 | 14 | 14 | 14 | 14 | 14 | 14 | 14 | 14 | 14 | 14 |
| 6 | 14 | 14 | 14 | 14 | 14 | 14 | 14 | 14 | 14 | 14 | 14 | 14 | 12 |
| 7 | 14 | 14 | 14 | 14 | 14 | 14 | 14 | 14 | 14 | 14 | 14 | 14 | 12 |
| 8 | 14 | 14 | 14 | 14 | 14 | 14 | 14 | 14 | 14 | 14 | 14 | 12 | 12 |
| 9 | 14 | 14 | 14 | 14 | 14 | 14 | 14 | 14 | 14 | 12 | 12 | 12 | 10 |
| 10 | 14 | 14 | 14 | 14 | 14 | 14 | 14 | 14 | 12 | 12 | 12 | 10 | 10 |
| 12 | 14 | 14 | 14 | 14 | 14 | 14 | 14 | 12 | 12 | 12 | 10 | 10 | 10 |
| 14 | 14 | 14 | 14 | 14 | 14 | 14 | 12 | 12 | 12 | 10 | 10 | 10 | 8 |
| 16 | 14 | 14 | 14 | 14 | 14 | 12 | 12 | 12 | 10 | 10 | 10 | 8 | 8 |
| 18 | 14 | 14 | 14 | 14 | 12 | 12 | 12 | 10 | 10 | 10 | 8 | 8 | 8 |
| 20 | 14 | 14 | 14 | 12 | 10 | 10 | 10 | 10 | 10 | 10 | 8 | 8 | 8 |
| 25 | 14 | 14 | 12 | 12 | 10 | 10 | 10 | 10 | 10 | 8 | 8 | 6 | 6 |
| 30 | 14 | 12 | 12 | 10 | 10 | 10 | 8 | 8 | 8 | 8 | 6 | 6 | 6 |
| 35 | 14 | 12 | 10 | 10 | 10 | 8 | 8 | 8 | 8 | 8 | 6 | 6 | 5 |
| 40 | 14 | 12 | 10 | 10 | 8 | 8 | 8 | 6 | 6 | 6 | 6 | 5 | 5 |
| 50 | 12 | 10 | 10 | 8 | 6 | 6 | 6 | 6 | 6 | 6 | 5 | 4 | 4 |
| 60 | 12 | 10 | 8 | 6 | 6 | 6 | 6 | 6 | 5 | 4 | 4 | 4 | 3 |
| 70 | 10 | 10 | 8 | 6 | 6 | 6 | 5 | 5 | 4 | 4 | 4 | 2 | 2 |
| 80 | 10 | 8 | 8 | 6 | 6 | 5 | 5 | 4 | 4 | 4 | 3 | 2 | 2 |
| 90 | 10 | 8 | 6 | 6 | 5 | 5 | 4 | 4 | 3 | 3 | 3 | 1 | 1 |
| 100 | 10 | 8 | 6 | 6 | 5 | 4 | 4 | 3 | 3 | 3 | 2 | 1 | 1 |

Installation

Déballage

Outils Nécessaires

- Clé à molette
- Tournevis cruciforme
- Niveau

Il est recommandé de procéder au déballage de la manière suivante :

1. Enlevez l'emballage extérieur (carton, film à bulles ou coins protecteurs en mousse de polystyrène et plastique clair). Voir Fig. 1. Vérifier s'il existe des dommages cachés. **Ici encore, faites une réclamation auprès du transporteur si vous constatez des dommages.**
2. À l'aide d'une clé à molette, déposez toutes les vis de transport qui fixent la palette en bois au-dessous de l'armoire. Voir Fig. 2.
REMARQUE : Amenez l'appareil le plus près possible de son emplacement définitif avant de retirer le socle en bois. Certains modèles peuvent exiger la dépose d'une grille avant et/ou arrière pour accéder aux vis de transport.
3. Au cas où vous **ne souhaiteriez pas utiliser** les pieds réglables ou les roulettes, déposez l'armoire de la palette en bois et mettez celle-ci de côté.

REMARQUE : NE PAS lever l'armoire par les plans de travail, portes, tiroirs ou grilles.

Si des pieds de mise à niveau ou des roulettes **vont être utilisés**, faites pivoter l'armoire sur la palette (voir fig. 3) et consultez les instructions d'installation à la page 6.

REMARQUE : Ne pas oublier de laisser l'armoire en position verticale pendant 24 heures avant de la brancher à une source d'alimentation. Les clés des réfrigérateurs à portes verrouillables se trouvent dans la pochette de garantie.



AVERTISSEMENT – Les appareils présentent un danger de basculement pendant la sortie de la caisse, l'installation et lors de leur déplacement.

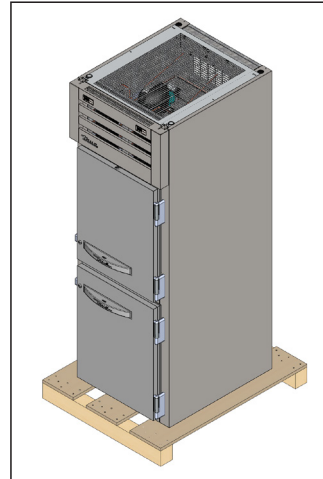


Fig. 1. Dépose de l'emballage extérieur.

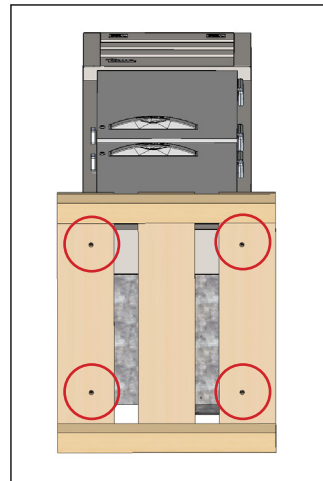


Fig. 2. Emplacements des vis de transport.

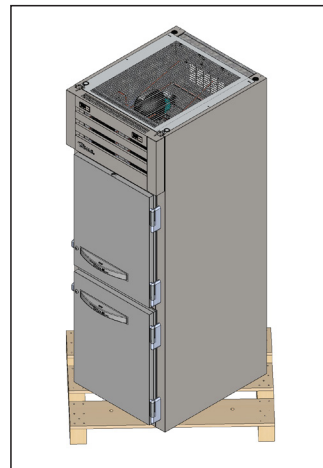


Fig. 3. Pour le levage de l'appareil, ne pas utiliser les plans de travail, les portes/tiroirs ni les grilles comme point de levage.

Installation (suite)

Emplacement de l'armoire

1. S'assurer que le ou les tuyaux de vidange arrivent bien dans le bac de condensation.
2. Dégager le câble et la prise de la partie inférieure à l'arrière du réfrigérateur (**NE PAS** le brancher).
3. L'appareil doit se trouver assez près de l'alimentation électrique pour ne jamais nécessiter l'usage d'une rallonge.

Pose des pieds réglables

Les pieds de mise à niveau sont fournis pour faciliter la mise à niveau de l'armoire.

En accédant au fond de l'armoire, vissez les pieds réglables dans le trou qui permettait de fixer l'armoire à la palette. Voir les figures 1 et 2.

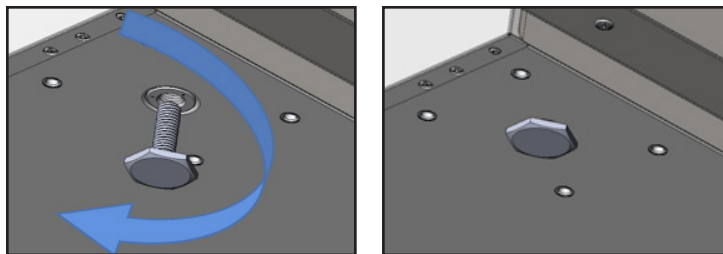


Fig. 1. Tournez les pieds réglables en sens horaire pour abaisser l'appareil.

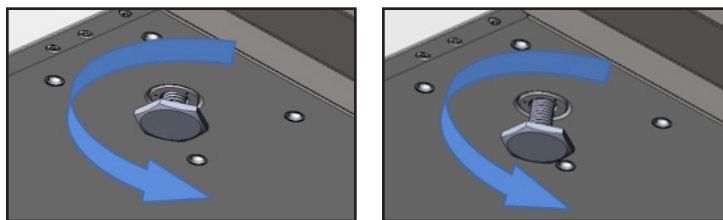


Fig. 2. Tournez les pieds réglables en sens horaire pour soulever l'appareil.

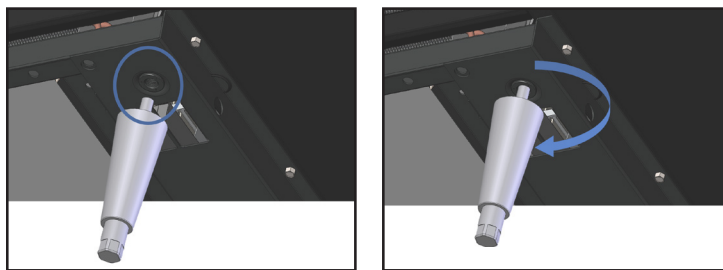


Fig. 3. Trouvez le trou taraudé dans le rail. Fig. 4. Vissage des pieds réglables.

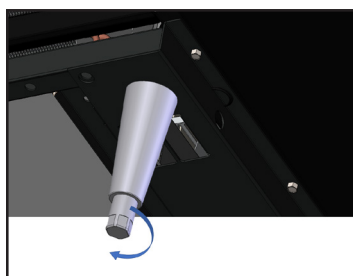
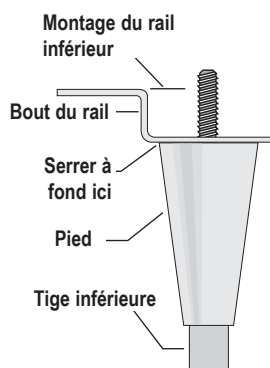


Fig. 5. Tournez la tige inférieure pour mettre à niveau l'armoire.



Pose des pieds réglables de 6" (152 mm) ou roulettes

Les pieds réglables en option permettent d'obtenir un dégagement de 6" (152 mm) sous l'armoire. Les roulettes assurent la mobilité de l'armoire.

REMARQUE : Si l'armoire comporte une vis, une roulette ou un pied central réglable, vérifiez son bon ajustement pour qu'il soit bien en contact avec le sol après la mise à niveau de l'armoire.

Outils Nécessaires

Clé à molette

Pieds réglables de 6" (152 mm)

1. Accédez au bas de l'armoire et vissez les pieds réglables dans le rail. Voir les figures 3 et 4.
2. Vérifiez que l'armoire est de niveau.
3. Si l'armoire n'est pas de niveau, soulevez-la doucement et insérez un support sous la base. À l'aide d'une clé à molette, vissez la tige inférieure vers le haut ou le bas pour que l'armoire soit de niveau et bien assise (voir Fig. 3). Voir Fig. 5.

Roulettes

1. Localisez les points d'ancrage des roulettes sous le fond de l'armoire.
2. À l'aide d'une clé à molette et de la visserie fournie, installez les roulettes sur plaque.

REMARQUE : **NE PAS** serrer excessivement les boulons.
3. Vérifiez la mise à niveau de l'armoire. Si l'armoire n'est pas de niveau, soulevez doucement et soutenez l'extrémité basse de l'armoire et ajoutez des cales de roulettes.
 - a. Desserrez les boulons des roulettes pour créer un espace entre la plaque de montage et le fond de l'armoire. Voir Fig. 6a.
 - b. Positionnez les cales de roulettes et serrez les boulons. Voir les figures 6b et 6c.
 - c. Abaissez l'armoire et vérifiez qu'elle est de niveau. Répétez cette procédure jusqu'à ce que l'armoire soit de niveau.

REMARQUE : Installez les cales par paires et veillez à ce qu'elles soient en contact avec les boulons de montage des roulettes.

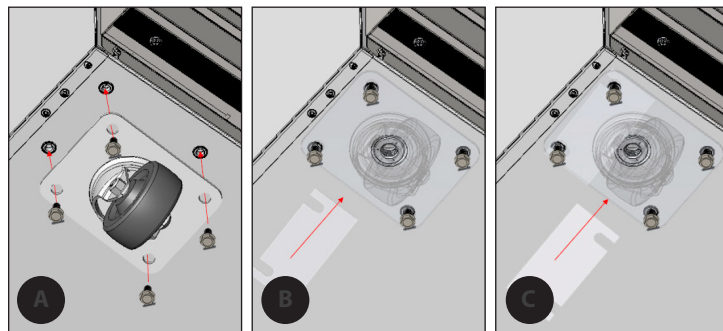
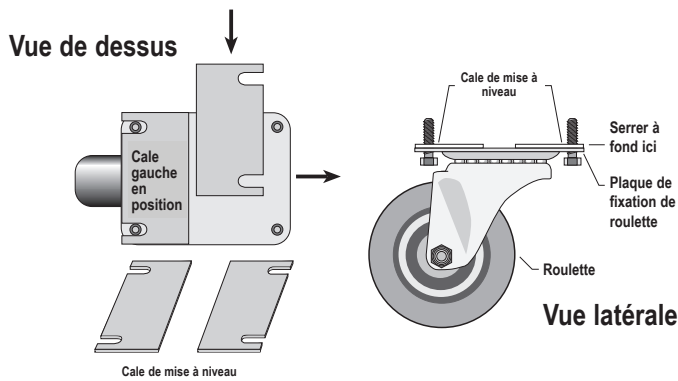


Fig. 6. Installez les cales de roulettes par paires.

Installation (suite)



Mise à niveau

Une mise à niveau correcte de votre appareil de froid TRUE est critique pour son bon fonctionnement (pour les modèles non mobiles). La mise de niveau joue un rôle sur la bonne élimination de la condensation et le fonctionnement efficace des portes.

L'armoire doit être mise à niveau de l'avant vers l'arrière et de chaque côté.

1. Positionnez le niveau sur le plancher intérieur de l'appareil près des portes (le niveau doit être parallèle à l'avant de l'armoire). Armoire de niveau.
2. Positionnez le niveau à l'intérieur de l'armoire à l'arrière (le niveau doit de nouveau être positionné parallèlement à l'arrière de l'armoire). Armoire de niveau.
3. Répétez les procédures des étapes 1 et 2 en plaçant le niveau sur le plancher intérieur (côtés gauche et droit, parallèlement à la profondeur du réfrigérateur). Armoire de niveau.

REMARQUE : Si l'armoire comporte une vis, une roulette ou un pied central réglable, vérifiez son bon ajustement pour qu'il soit bien en contact avec le sol après la mise à niveau de l'armoire.

Scellage et mise à niveau de l'armoire au sol

Les sols en asphalte sont sensibles aux attaques chimiques. Une épaisseur de ruban adhésif sur le sol avant l'application du produit d'étanchéité peut protéger le sol.

1. Positionnez l'armoire, en laissant environ 3" (73 mm) de dégagement entre le mur et l'arrière du réfrigérateur de bar pour une bonne ventilation.
2. Armoire de niveau. L'armoire doit être mise à niveau de l'avant vers l'arrière et de chaque côté. Posez un niveau à bulle sur le plancher intérieur à quatre emplacements :
 - a. Positionnez le niveau sur le plancher intérieur de l'appareil près des portes (le niveau doit être parallèle à l'avant de l'armoire). Armoire de niveau.
 - b. Positionnez le niveau à l'intérieur de l'armoire à l'arrière (le niveau doit être positionné parallèlement à l'arrière de l'armoire). Armoire de niveau.
 - c. Répétez les procédures des étapes A et B en plaçant le niveau sur le plancher intérieur (côtés gauche et droit, parallèlement à la profondeur du réfrigérateur). Armoire de niveau.
3. Tracez l'encombrement du socle sur le sol.
4. Soulevez et bloquez l'arrière de l'armoire.
5. Appliquez un cordon de produit d'étanchéité NSF approuvé (voir liste ci-dessous) sur le sol, à 1/2" (13 mm) à l'intérieur du contour tracé à l'Étape 4. Le cordon doit être suffisamment épais pour assurer l'étanchéité de la totalité de la surface de l'armoire quand elle repose sur le produit d'étanchéité.
6. Soulevez et bloquez l'arrière de l'armoire.
7. Appliquez le produit d'étanchéité sur le sol comme détaillé à l'Étape 5 sur les trois autres côtés.
8. Vérifiez que l'étanchéité de l'armoire est assurée par rapport au sol sur la totalité du périmètre.

Produits d'étanchéité NSF approuvés :

- Mastic ECU800 3M
- Mastic 3M #ECU2185
- Cordon ECU1055 3M
- Cordon 3M #ECU1202
- Armstrong Cork – Mastic caoutchouc
- Mastic caoutchouc Products Research Co. 5000
- Mastic silicone G.E.
- Mastic silicone Dow Corning

Installation (suite)



Installation électrique et sécurité

Utilisation de connecteurs adaptateurs

NE JAMAIS UTILISER DE CONNECTEUR ADAPTEUR! Une fiche d'adaptation modifie la configuration de la fiche OEM d'origine pour le raccordement à une source d'alimentation.

TRUE n'offre pas de garantie sur les réfrigérateurs / congélateurs qui sont reliés au courant par un adaptateur.

Utilisation de rallonges

NE JAMAIS UTILISER DE RALLONGE ! Une rallonge est un composant qui augmente la longueur du cordon d'alimentation d'origine pour le raccorder à une source d'alimentation.

TRUE ne garantit pas un appareil ayant été branché à une rallonge.

Configurations de fiches NEMA

UTILISATION SUR 60 HZ UNIQUEMENT!

TRUE utilise ce type de connecteurs. Si votre prise ne convient pas, en faire installer une adaptée par un électricien certifié.



Fiches internationales seulement

Les armoires internationales peuvent être fournies avec un cordon d'alimentation à installer. Installez ce cordon avant de brancher l'appareil sur une source de courant.

REMARQUE : Les formes de prise internationales varient selon le pays et la tension de courant.

Installation

Installez complètement le cordon d'alimentation dans le réceptacle de l'armoire jusqu'à ce qu'il se verrouille en position. Voir Fig. 1.

Dépose

Appuyez sur le bouton rouge. Voir Fig. 2.

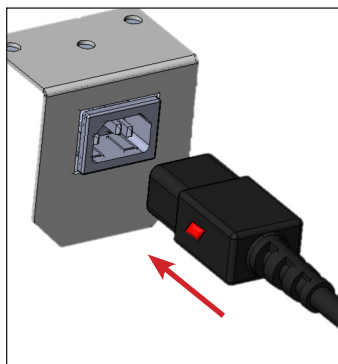


Fig. 1. Insérez à fond le cordon d'alimentation dans la prise.

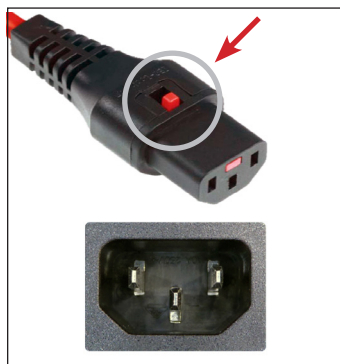


Fig. 2. Poussez sur le bouton rouge pour retirer la fiche.

Raccordement à l'électricité

- Le cordon d'alimentation de cet appareil est muni d'une broche de terre, ce qui minimise les risques de chocs électriques.
- Faites vérifier la prise murale et le circuit par un électricien qualifié pour vous assurer que la prise murale est correctement mise à la terre.
- S'il s'agit d'une prise standard à deux broches, vous avez la responsabilité et l'obligation de la faire remplacer par une prise avec prise de terre.
- **IL NE FAUT JAMAIS**, pour une raison quelconque, couper ou enlever la fiche de terre du cordon d'alimentation. Pour assurer la sécurité personnelle, cet appareil doit être correctement mis à la terre.
- Avant de raccorder votre nouvel appareil à une source d'électricité, vérifiez la tension avec un voltmètre. Si la tension mesurée est inférieure à la tension nominale de fonctionnement (+/-5 %) et à l'intensité nominale en ampères, corrigez immédiatement. Consultez la tension sur la plaque d'identification de l'armoire.
- Le réfrigérateur doit toujours être branché dans le circuit électrique qui lui est destiné, dont la tension correspond à celle indiquée sur la plaque signalétique. Cette disposition assure un rendement optimal et permet également d'empêcher la surcharge des circuits électriques du bâtiment, car cela pourrait présenter un risque d'incendie en cas de surchauffe des fils.
- Ne jamais débrancher un réfrigérateur en tirant sur le cordon d'alimentation. Toujours saisir fermement la fiche et la tirer tout droit hors de la prise.
- Quand le réfrigérateur/congélateur est écarté du mur, faire attention à ne pas le faire rouler sur le cordon ou à endommager celui-ci.
- Réparer ou remplacer immédiatement tout cordon électrique effiloché ou endommagé. **NE PAS** utiliser un cordon qui présente des fissures ou des signes d'abrasion sur la longueur ou à une de ses extrémités.
- Si le cordon d'alimentation est endommagé, il convient de le remplacer par des pièces d'origine. Cette intervention doit être effectuée uniquement par un technicien qualifié pour éviter tout risque de danger.

Schéma de câblage de l'armoire

Le schéma de câblage se trouve sur la paroi interne de l'armoire.

Vous trouverez aussi une copie du schéma de câblage à l'adresse, www.truemfg.com/support/serial-number-lookup

Installation de l'armoire

Installation des clayettes

Les armoires True STR/STA/STG offrent quatre options de clayettes/plateaux.

Kit n° 1 – Glissières de clayettes à angle droit

Kit n° 2 – Glissières de clayettes à tige

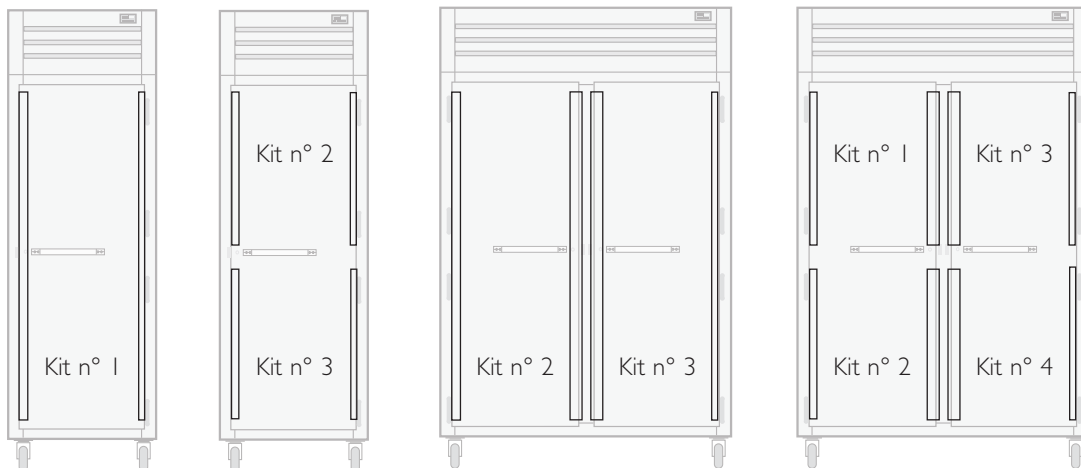
Kit n° 3 – Glissières de clayettes universelles

Kit n° 4 – Supports de clayettes (taquets de clayettes)



Configurations de clayettes/plateaux

Chaque clayette/plateau comporte deux options : un kit complet et un demi-kit. Les kits complets comportent des crémaillères de la même hauteur que l'intérieur de l'armoire. Les demi-kits ont des crémaillères dont la hauteur fait la moitié de l'intérieur de l'armoire. Ceci permet d'ajuster les configurations de clayettes et de plateaux pour répondre au mieux à l'application du client. Des exemples de configurations sont présentés ci-dessous.



Installation de l'armoire (suite)

Installation de plateaux avec glissières à angle droit/à tige/universelles (Kits n° 1, n° 2, n° 3)

Outils Nécessaires

- Tournevis à lame plate
- Maillet en caoutchouc/plastique
- Mètre-ruban

Installation

1. Vissez la quincaillerie fournie dans les trous de la paroi latérale de l'armoire.
2. Glissez les crémaillères en place derrière les vis engagées. Voir figures 1-3.

REMARQUE : Laissez les vis desserrées pour permettre le réglage lors de l'installation des glissières de clayettes.

3. Vérifiez que la distance entre les trous centraux des paires de crémaillères avant et arrière est de 625 mm. Voir Fig. 4.
4. Vérifiez la largeur entre les crémaillères. Voir les figures 5 et 6.
 - CLAYETTES SUR GLISSIÈRES À ANGLE DROIT ET À TIGE : 460 mm
 - CLAYETTES UNIVERSELLES : 540 mm
5. Accrochez les glissières de clayettes sur les crémaillères. Voir les figures 7a-7c.

REMARQUE : Lors du démontage ou pour changer les glissières, il est possible d'utiliser un maillet en caoutchouc pour déposer les glissières de clayettes. Tapez doucement sur la partie inférieure d'une glissière pour la dégager.

6. Serrez les vis de fixation des crémaillères.



Fig. 1. Installation des crémaillères sur la paroi latérale de l'armoire.

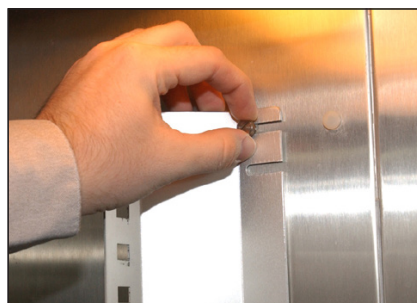


Fig. 2. Installation de crémaillère pour glissières à angle droit/à tige ; centre de l'arrière de l'armoire.

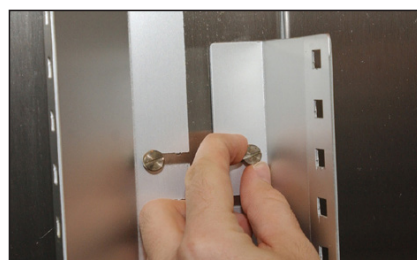


Fig. 3. Installation de crémaillère universelle ; centre de l'arrière de l'armoire.

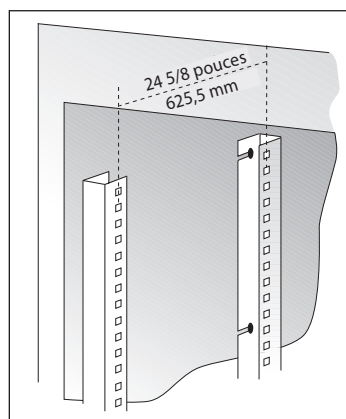


Fig. 4. Mesurez entre les trous centraux de chaque paire de crémaillères avant et arrière.

Installation de l'armoire (suite)

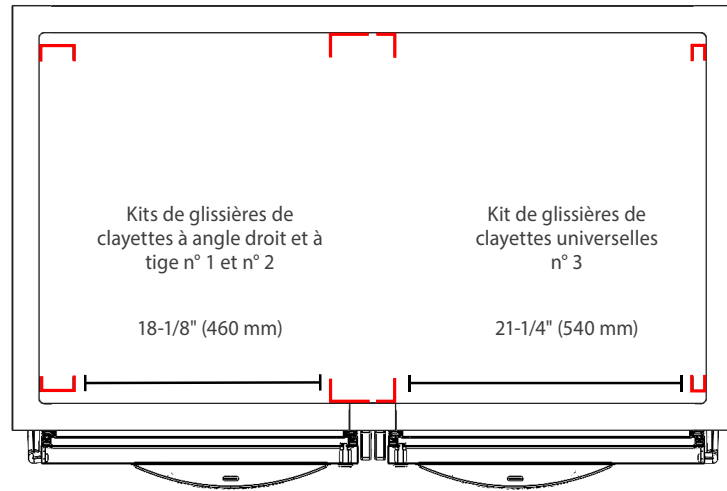


Fig. 5. Mesurez la distance entre les crémaillères. Vue du dessus.

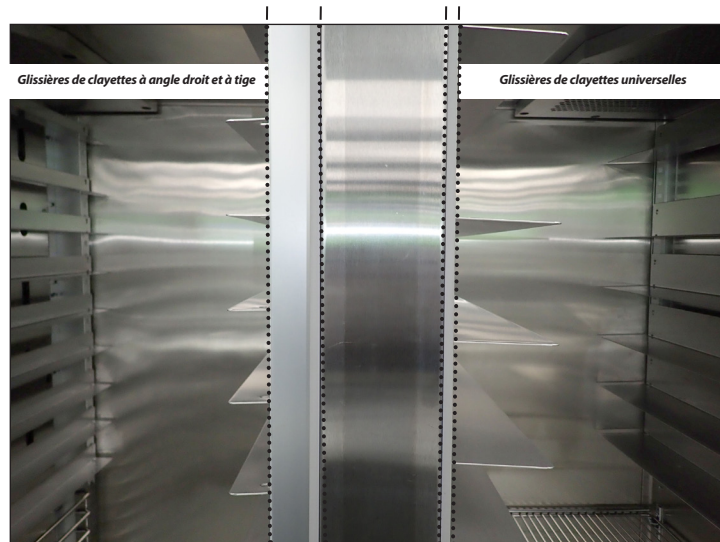


Fig. 6. Les kits de clayettes comportent des crémaillères de tailles différentes.

Installation de l'armoire (suite)



Fig. 7a. Installation du kit n° 1 de glissières de clayettes à angle droit.



Fig. 7b. Installation du kit n° 2 de glissières de clayettes à tige.

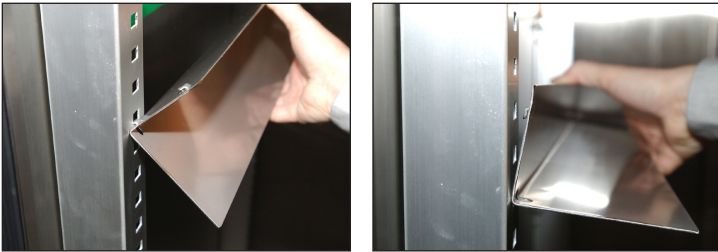


Fig. 7c. Installation du kit n° 3 de glissières de clayettes universelles.

Installation de l'armoire (suite)

Installation des supports de clayettes (kit n° 4)

1. À l'aide de la visserie fournie, fixez les supports de clayettes sur les parois latérales de l'armoire. Accrochez les taquets des clayettes sur les montants de support de clayettes. Voir Fig. 1.
2. Poussez vers le haut sur le bas du taquet. Voir Fig. 2.
REMARQUE : Vous devrez peut-être pincer ou tordre légèrement le bas du taquet de clayette pour la pose. Positionnez les quatre taquets à égale distance du plancher pour les clayettes plates.
3. Veillez à ce que le taquet de clayette ne puisse pas se dégager du montant de support de clayette. Voir les figures 3 et 4.
4. Placez les clayettes sur les taquets de clayettes avec les barres transversales de soutien vers le bas.
REMARQUE : Veillez à ce que tous les angles des clayettes soient fermement en place.

Conseils d'installation

- Posez **tous** les taquets avant de poser les clayettes.
- Commencez par la clayette du bas et procédez en remontant.
- Posez toujours l'arrière de chaque clayette sur les taquets arrière avant l'avant.

AVERTISSEMENT – N'UTILISEZ PAS de pinces ni d'outils de sertissage pour la pose des taquets. Toute modification des taquets peut conduire à une instabilité des clayettes.



Fig. 1. Pose de la languette supérieure du taquet de clayette



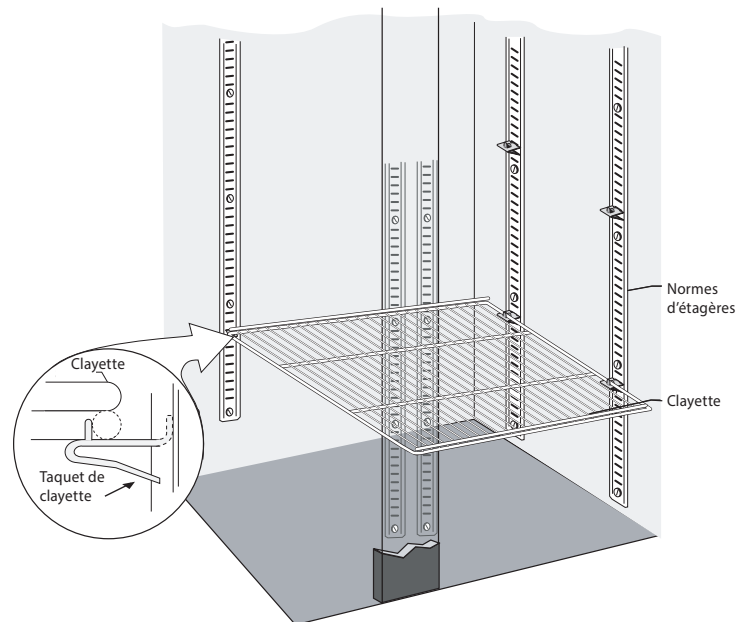
Fig. 2. La languette inférieure du taquet de clayette doit s'engager fermement.



Fig. 3. Vous devrez peut-être pincer ou tordre légèrement le bas du taquet de clayette pour la pose.



Fig. 4. Taquet de clayette installé.



Installation de l'armoire (suite)

Installation du bac de collecte chauffant (conception antérieure)

STR/STA/STG1D

Outils Nécessaires

- Tourne-écrou de 1/4" (6,35 mm)
- Jeu de douilles
- Douille de 3/4" (19,05 mm)
- Perceuse

Avant de commencer

Sortez l'armoire de sa caisse de la façon décrite à la page 5. Installez les roulettes (voir « Installation des pieds de mise à niveau de 6" ou des roulettes » à la page 6) et mettez l'armoire à niveau (voir « Mis à niveau » à la page 7).

1. Localisez le bac de collecte chauffant (BCC) ainsi que le support et la visserie connexes. Voir les figures 1 et 2.
2. Avec la visserie fournie, installez le support du BCC sous le fond de l'armoire. Voir figure
3. Positionnez le BCC dans le support. Voir Fig. 4.
4. Branchez les tuyaux fournis sur les raccords cannelés à 90 ° et les raccords en cuivre. Positionnez ensuite les extrémités de tuyaux dotés de raccords en cuivre dans le bac de collecte et branchez les raccords cannelés sur les tuyaux situés à l'arrière de l'armoire. Voir les figures 5 et 6.
5. Connectez le cordon d'alimentation du BCC au connecteur femelle situé à l'arrière de l'armoire. Voir Fig. 7.



Fig. 1. Localisez le carton contenant le bac de collecte chauffant (BCC) et ses composants.

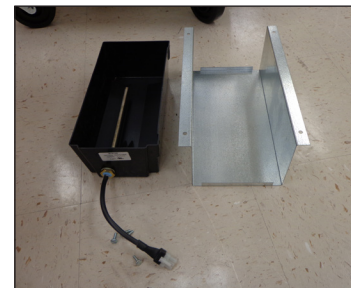


Fig. 2. BCC et support de BCC.



Fig. 3. Fixez le support du BCC sous le fond de l'armoire.

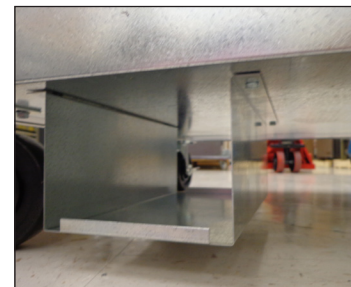


Fig. 4. Placez le BCC dans son support.



Fig. 5. Branchez les tuyaux fournis sur les raccords adéquats.



Fig. 6. Branchez le raccord cannelé sur les tuyaux de l'armoire.

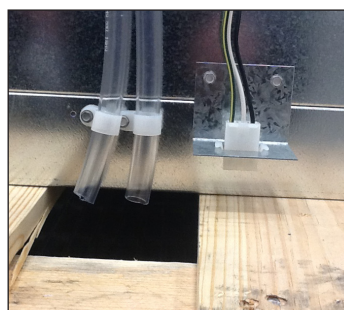


Fig. 7. Branchement électrique pour le BCC.

Installation de l'armoire (suite)

Installation du bac de collecte chauffant (nouvelle conception)

STR/STA/STG1D

Outils Nécessaires

- Tourne-écrou de 1/4"
- Jeu de douilles
- Douille de 3/4 po (6,35 mm)
- Perceuse

Avant de commencer

Sortez l'armoire de sa caisse de la façon décrite à la page 5. Installer les roulettes (voir « Installation des pieds de mise à niveau de 6" ou des roulettes » à la page 6) et mettez l'armoire à niveau (voir « Mis à niveau » à la page 7).

1. Localisez le bac de collecte chauffant (BCC) ainsi que le support et la visserie connexes. Voir les figures 1 et 2.
2. Sous le fond de l'armoire, localisez les deux coudes de purge de condensats. Voir Fig. 3.
3. Branchez les rallonges de tuyaux de purge fournies sur les coudes de purge. Voir Fig. 4.
4. Installez le support du BCC sous le fond de l'armoire. Voir Fig. 5.
5. Positionnez le BCC dans son support. Acheminez ensuite les rallonges de tuyaux de purge au travers du support pour les introduire dans le BC. Voir Fig. 5.
6. Branchez le cordon d'alimentation du BCC sur la prise située derrière le capot extérieur arrière. Voir Fig. 6.



Fig. 1. Localisez le carton contenant le bac de collecte chauffant (BCC) et ses composants.

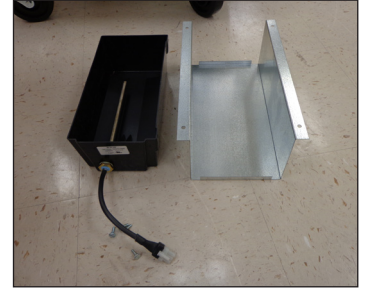


Fig. 2. BCC et support de BCC.

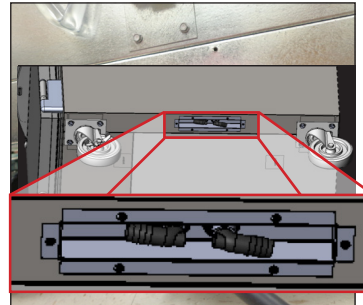


Fig. 3. Emplacements des coudes de purge sous l'armoire.

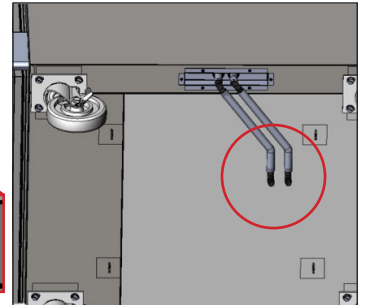


Fig. 4. Tuyaux branchés sur les coudes de purge.

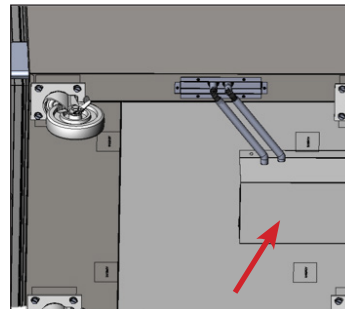


Fig. 5. Support de bac de collecte chauffant positionné et tuyaux acheminés.

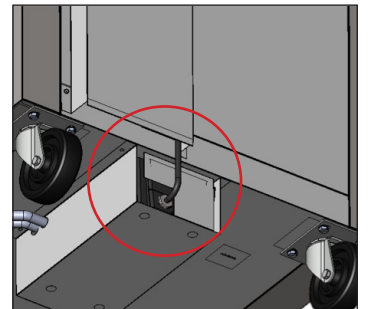


Fig. 6.

Fonctionnement de l'armoire

Mise en marche


- Le compresseur est prêt à fonctionner à l'achat de l'appareil. Vous n'avez qu'à brancher le réfrigérateur.
- Les réglages de température trop fréquents peuvent conduire à des problèmes de fonctionnement. Si vous devez remplacer un jour la commande de température, assurez-vous de commander la pièce de rechange auprès de votre concessionnaire TRUE ou agent de service après-vente recommandé.
- Une bonne circulation d'air à l'intérieur de votre appareil TRUE est indispensable. Prenez garde d'éviter que des produits s'appuient sur les parois latérales ou arrière ou s'approchent à moins de 4" (101,6 mm) du compartiment de l'évaporateur. L'air réfrigéré par la batterie d'évaporateur doit circuler dans l'ensemble de l'armoire pour égaliser la température des produits.

REMARQUE : Si le réfrigérateur est débranché ou arrêté, attendez 5 minutes avant de le redémarrer.

RECOMMANDATION – Avant de le charger de produits, faites fonctionner votre appareil TRUE vide pendant 24 heures pour vérifier son bon fonctionnement. Rappelez-vous que notre garantie d'usine **NE COUVRE PAS** les pertes de produits!

Commande de température et emplacement de l'interrupteur d'éclairage

Le symbole d'ampoule  indique l'emplacement approximatif de l'interrupteur d'éclairage. 

Le contrôle de température électronique peut jouer le rôle d'interrupteur pour l'éclairage. Pour commander la lumière, appuyez sur la flèche vers le haut  M.



Régulation de la température

En avant de la grille.



Interrupteur d'éclairage

Derrière la grille à fentes avant



POUR EN SAVOIR PLUS

Pour plus de renseignements sur le réglage du contrôle de température d'une armoire ou la séquence générale d'utilisation, veuillez consulter notre **Manuel Réglage du contrôle de température – Séquence d'utilisation** dans notre bibliothèque de ressources à l'adresse <https://www.truemfg.com/Service-Manuals/Sequence-of-Operation> ou suivez le code QR.



Installation de l'armoire (suite)

Séquence générale d'utilisation – Armoires de réfrigérateur et de congélateur

Quand l'armoire est branchée

- L'éclairage intérieur s'allume sur les modèles à porte en verre (voir emplacement de l'interrupteur d'éclairage).
- Une commande électronique avec affichage numérique s'allume (le cas échéant).
- Un court délai peut être nécessaire avant le démarrage du compresseur et/ou des ventilateurs d'évaporateur. Cette temporisation peut dépendre du temps ou de la température, et peut être causée par un événement de dégivrage initial qui durera au moins 6 minutes.
- La commande de température/thermostat peut faire démarrer et arrêter ensemble le compresseur et le ou les ventilateurs d'évaporateur. Chaque armoire nécessite un dégivrage pour s'assurer que le serpentin d'évaporateur est exempt de dépôt de givre et de glace. Le dégivrage est lancé par une minuterie de dégivrage ou par la commande électronique.

EXCEPTION – Les modèles TSID, TDBD, TCGG et TMW n'ont pas de ventilateur d'évaporateur.

- Un thermomètre analogique, numérique ou un afficheur de commande électronique peut indiquer les oscillations d'élévation et d'abaissement en température dues au cycle de réfrigération, mais PAS la température d'un produit.
- Un thermomètre analogique, numérique ou un afficheur de commande électronique peut indiquer les oscillations d'élévation et d'abaissement en température dues au cycle de réfrigération, mais PAS la température d'un produit. **La méthode la plus exacte pour s'assurer du fonctionnement d'une armoire est de vérifier la température d'un produit.**
- Un réfrigérateur à commande de température mécanique dégivre à chaque cycle d'arrêt du compresseur.
- Un congélateur avec commande de température mécanique dégivre en fonction du temps sur indication de la minuterie de dégivrage.

EXCEPTION – Les modèles TFM, TDC, THDC et TMW exigent un dégivrage manuel. La fréquence de ce dégivrage manuel dépend de l'utilisation de l'armoire et des conditions ambiantes.

- Une commande électronique avec affichage numérique (le cas échéant) affiche "def" pendant le dégivrage.

REMARQUE : Il peut y avoir un léger retard à l'affichage de la température après la fin d'un dégivrage et l'affichage "def" peut persister pendant un cycle de réfrigération.

- Les modèles avec thermomètre analogique ou numérique peuvent afficher des températures supérieures à la normale pendant le dégivrage.
- Un réfrigérateur utilise les ventilateurs de l'évaporateur pour dégager le serpentin pendant le dégivrage.

EXCEPTION – Les modèles TSID, TDBD et TCGG n'ont pas de ventilateur(s) d'évaporateur.

- Un congélateur utilise des réchauffeurs pour dégager le serpentin pendant le dégivrage.

REMARQUE : Le réchauffeur de serpentin d'évaporateur et le réchauffeur de tube de vidange ne sont sous tension que pendant le dégivrage. Le dégivrage est terminé par atteinte d'une température donnée du serpentin d'évaporateur ou après un certain temps.

Entretien et nettoyage

ATTENTION - Lors de l'utilisation, de l'entretien ou des réparations, il faut prendre soin d'éviter les coupures et les pincements pouvant survenir au contact des pièces ou des composantes de l'armoire.

Nettoyage du serpentin du condenseur

Lorsque vous utilisez des appareils électriques, des précautions de base doivent être respectées, notamment les suivantes :



AVERTISSEMENT – Danger d'électrocution ou de brûlure. Débranchez l'appareil ou coupez l'alimentation électrique avant de continuer. **NE PAS** nettoyer l'appareil au jet d'eau ou avec un tuyau d'arrosage.



ATTENTION – Risque de blessures oculaires. Une protection des yeux est recommandée.



ATTENTION – Les ailettes du serpentin de condenseur sont coupantes. Le port de gants est recommandé.

Outils Nécessaires

- Brosse dure
- Réservoir d'air comprimé
- Aspirateur
- Lampe torche
- Protection oculaire
- Gants

1. Débranchez l'alimentation de l'appareil.
2. Localisez les vis à tête moletée sur le dessus de l'armoire. Voir Fig. 1.
3. Déposez les vis à tête moletée. Soulevez ensuite le pour l'ouvrir et vissez les vis à tête moletée dans leurs emplacements d'origine. Voir Fig. 2.
4. Avec une brosse à poils raides, nettoyer soigneusement les débris accumulés sur les ailettes du serpentin de condenseur avant Voir fig. 3.
5. Après élimination de la saleté de la surface du serpentin, vérifiez à l'aide d'une lampe torche que vous pouvez voir à travers la batterie et observer le mouvement des pales du ventilateur de condenseur.
REMARQUE : Si la vue est toujours bloquée par des saletés, soufflez doucement de l'air comprimé ou du CO₂ au travers du serpentin jusqu'à ce que ce dernier soit propre.
6. Aspirez soigneusement les saletés autour et en arrière du condenseur.
7. Fermez le pare-pluie. Veillez à viser les vis à tête moletée dans leurs emplacements d'origine.

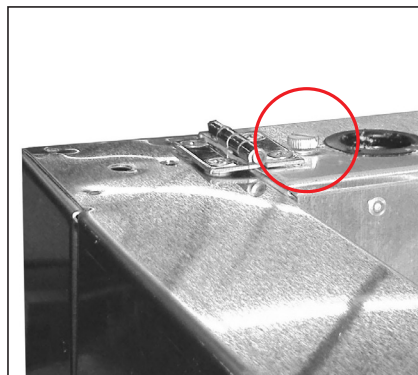


Fig. 1. Emplacement des vis à tête moletée.

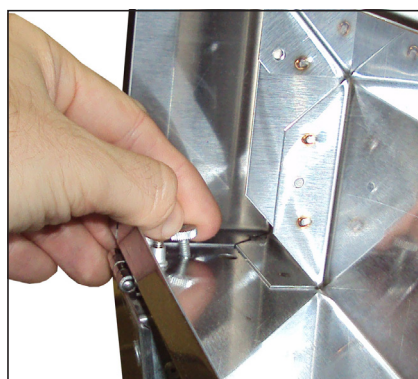


Fig. 2. Maintenez le pare-pluie ouvert avec les vis à tête moletée.



Fig. 3. Ne brossez jamais perpendiculairement aux ailettes du serpentin.

Entretien et nettoyage (suite)



INFORMATIONS IMPORTANTES CONCERNANT LA GARANTIE

**LE NETTOYAGE DU CONDENSEUR N'EST PAS
COUVERT PAR LA GARANTIE !**

Pour toute question, contactez votre service après-vente local TRUE Manufacturing. Les adresses et coordonnées figurent sur la couverture.

- Les batteries de condenseur accumulent les saletés et doivent être nettoyées tous les 30 jours.
- Une batterie de condenseur encrassée peut conduire à des réparations non couvertes par la garantie et à une panne de l'armoire.
- Un bon nettoyage implique l'élimination des poussières du condenseur à l'aide d'une brosse souple, le nettoyage du condenseur avec un aspirateur d'atelier, ou un nettoyage sous pression au CO₂, à l'azote ou à l'air.
- Ne placez pas de matériau filtrant devant la batterie de condensation.
- Sur la plupart des appareils, le condenseur est accessible par dépose du capot de grille extérieur de l'armoire.
- Si vous ne parvenez pas à ôter toute la poussière, veuillez appeler votre entreprise de réfrigération.

Entretien et nettoyage (suite)

Entretien et nettoyage de l'inox

ATTENTION – N'UTILISEZ PAS de paille de fer, de produits abrasifs ou à base de chlore pour nettoyer les surfaces en acier inoxydable.

Les ennemis de l'inox

Trois choses simples peuvent abîmer l'acier inoxydable et permettre l'apparition de la corrosion.

- Les rayures causées par une brosse métallique, un grattoir ou par des tampons en acier sont juste quelques exemples d'objets qui peuvent détériorer la surface de l'inox.
- Les dépôts laissés par des objets peuvent créer des taches sur l'inox. Selon votre lieu de résidence, votre eau peut être chargée en calcaire ou non. Une eau chargée en calcaire laisse des traces. Une eau calcaire chaude laissera des dépôts si elle n'est pas tout de suite nettoyée. Ces dépôts peuvent créer une altération de l'inox et favoriser l'apparition de la rouille. Tout dépôt provenant d'une préparation culinaire doit être nettoyé dès que possible.
- Les chlorures sont présents dans le sel de table, la nourriture et l'eau. Les produits ménagers et industriels contiennent des chlorures extrêmement néfastes pour l'inox. Ce sont les pires types de chlorures à utiliser sur de l'acier inoxydable.

Nettoyage et restauration de l'acier inoxydable

N'UTILISEZ PAS de nettoyants pour acier inoxydable ni de solvants similaires pour nettoyer des pièces en plastique ou thermolaquées. Utilisez plutôt de l'eau chaude savonneuse.

- Pour le nettoyage courant et l'élimination de la graisse et de l'huile, utilisez du vinaigre blanc, de l'ammoniaque ou tout bon détergent commercial* appliqué à l'aide d'un chiffon doux ou d'une éponge.
 - Une cire pour acier inoxydable (par exemple, Zep® Stainless Steel Polish, Weiman® Stainless Steel Cleaner & Polish, Nyco® Stainless Steel Cleaner & Polish ou Ecolab® Ecoshine®) et de l'huile d'olive peuvent former une barrière contre les traces de doigts et les auréoles.
 - Les dégraissants* (par exemple, Easy-Off® Specialty Kitchen Degreaser ou Simple Green® Industrial Cleaner & Degreaser) sont excellents pour éliminer la graisse, les acides gras, le sang et les aliments brûlés sur toutes les surfaces.
- ***N'UTILISEZ PAS** de détergents ni de dégraissants contenant des chlorures ou des phosphates.
- Pour restaurer la couche de passivation ou éliminer les taches rebelles et la décoloration, Brillo® Cameo®, Zud® Cleanser, Ecolab® Specifax™ First Impression® Metal Polish, Sheila Shine ou du talc peuvent s'utiliser en frottant dans le sens des lignes de polissage.

REMARQUE : Les noms commerciaux ne sont donnés qu'à titre d'exemple et ne constitue nullement ni n'implique une recommandation. L'omission de nettoyants dans cette liste n'indique nullement qu'ils ne sont pas adéquats.

8 Astuces pour éviter la rouille sur l'acier inoxydable.

Gardez votre équipement propre

Évitez l'accumulation de taches tenaces en nettoyant souvent. Utilisez les produits de nettoyage à la concentration recommandée (chlorés alcalins ou sans chlorures).

Utilisez les bons outils de nettoyage

Utilisez des outils non abrasifs pour nettoyer vos produits en acier inoxydable. La couche passive de l'acier inoxydable n'est pas dégradée par les chiffons doux et les tampons de récurage en plastique.

Nettoyez en suivant les lignes de polissage

Le polissage ou « grain » est visible sur certains aciers inoxydables. Frottez toujours dans le sens des lignes de polissage, lorsqu'elles sont visibles. Utilisez un tampon de récurage en plastique ou un chiffon doux quand le grain n'est pas visible.

Utilisez des nettoyants alcalins, alcalins chlorés ou sans chlorures

Beaucoup de nettoyants traditionnels sont chargés en chlorures, mais l'industrie propose un choix toujours plus large de produits sans chlorure. Si vous n'êtes pas sûr de la teneur en chlorures de votre produit de nettoyage, contactez votre fournisseur. S'ils vous disent que le produit de nettoyage actuel contient des chlorures, demandez s'ils proposent une alternative. Évitez les produits de nettoyage contenant des sels quaternaires, car ils attaquent l'acier inoxydable, peuvent causer du piquage et de la rouille.

Rincez

En cas d'utilisation de produits de nettoyage chlorés, vous devez rincer et essuyer immédiatement. Le mieux est d'essuyer les produits de nettoyage et l'eau restants dès que possible. Laissez sécher à l'air les équipements en acier inoxydable. L'oxygène contribue à maintenir le film de passivation sur l'acier inoxydable.

N'utilisez jamais d'acide chlorhydrique (acide muriatique) sur l'acier inoxydable

Même dilué, l'acide chlorhydrique peut corroder, piquer et fissurer par corrosion de contrainte l'acier inoxydable.

Traitement de l'eau

Pour réduire les dépôts, adoucissez l'eau dure chaque fois que c'est possible. L'installation de certains filtres peut éliminer les éléments corrosifs et ceux donnant un mauvais goût. Des sels dans un adoucissant d'eau correctement mesuré peut aussi être bénéfique. Contactez un spécialiste du traitement de l'eau si vous n'êtes pas certain du traitement de l'eau approprié.

Restaurez régulièrement la passivation de l'acier inoxydable

L'acier inoxydable tire ses propriétés des oxydes de chrome protecteurs à sa surface. Si ces oxydes sont éliminés par récurage ou par réaction à des produits chimiques nocifs, le fer dans l'acier peut alors être exposé et commencer à s'oxyder ou à rouiller. La passivation est un procédé chimique qui élimine le fer libre et autres contaminations de la surface de l'acier inoxydable et permet aux oxydes de chrome de protection de se reformer.

Réglage de l'armoire, intervention et remplacement de pièces

REMARQUE : Tous les réglages d'armoire doivent être effectués **APRÈS** avoir vérifié que l'armoire est bien de niveau et correctement soutenue.

Entretien et pièces de rechange

- Les composants doivent être remplacés par des composants d'origine OEM (original equipment manufacturer).
- Les réparations doivent être effectuées par un prestataire de service agréé pour réduire au minimum les risques d'incendie causé par des pièces ou une intervention incorrecte, et pour assurer la sécurité et la santé de l'opérateur.
- Faites attention en fermant les portes quand des enfants se trouvent à proximité. Le réglage des commandes de température en position 0 ou la coupure par une commande électronique peut ne pas couper l'alimentation de toutes les composantes (par exemple : circuit d'éclairage, chauffages périphériques, ventilateurs d'évaporateur, etc.).

Réglages et entretien de l'armoire (suite)

Réglage de la porte

Si il est nécessaire d'aligner les portes, réglez les charnières sur l'armoire et la porte de la façon décrite ci-dessous. Après le réglage des charnières, veillez à régler le loquet de porte si nécessaire.

Outil requis

- Tournevis cruciforme

Avant de commencer

1. Déposez la porte.
2. Ouvrez la porte à la perpendiculaire de l'armoire. Soulevez ensuite la porte pour la dégager des charnières.

REMARQUE : Veillez à éviter le pare-pluie.

Réglage de la charnière de l'armoire

1. Faites sortir le cache-charnière en plastique gris de la charnière. Voir Fig. 1.
2. À l'aide d'un tournevis cruciforme, desserrez les vis de charnière. Voir Fig. 2.

REMARQUE : NE déposez PAS la charnière.

3. Réglez la charnière de l'armoire vers le haut/vers le bas/sur le côté selon les besoins. Voir Fig. 2.
4. Serrez les vis de charnière.

REMARQUE : NE PAS serrer excessivement.

Réglage de la charnière de la porte

1. Déposez le cache-charnière. Voir Fig. 3.
2. À l'aide d'un tournevis cruciforme, desserrez les vis de charnière. Voir Fig. 4.

REMARQUE : NE déposez PAS la charnière.

3. Réglez la charnière de la porte vers le haut/vers le bas/sur le côté selon les besoins. Voir Fig. 4.
4. Serrez les vis de charnière.

REMARQUE : NE PAS serrer excessivement.

Réglage du loquet de porte

1. À l'aide d'un tournevis Phillips, déposez le loquet. Voir Fig. 5.
2. Desserrez la base de la gâche. Voir Fig. 6.

REMARQUE : NE déposez PAS la gâche.

3. Réglez la gâche vers le haut/vers le bas/sur le côté selon les besoins. Voir Fig. 6.
4. Serrez la base de la gâche.

REMARQUE : NE PAS serrer excessivement.

5. Installez le loquet.



Fig. 1. Faites sauter le cache-charnière.

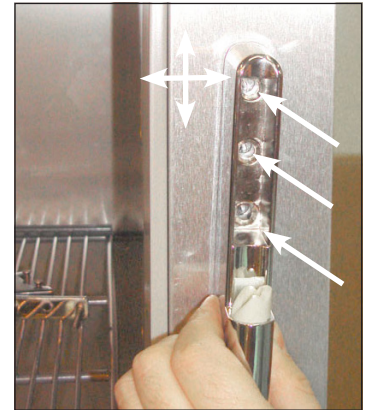


Fig. 2. Emplacements des vis des charnières de l'armoire. Déplacez la charnière selon les besoins.



Fig. 3. Faites sortir le cache-charnière de la charnière de la porte.



Fig. 4. Emplacements des vis des charnières de la porte. Déplacez la charnière selon les besoins.



Fig. 5. Emplacements des vis du loquet.



Fig. 6. Emplacements des vis de la base de la gâche. Déplacez la base selon les besoins.

POUR EN SAVOIR PLUS

Pour des instructions d'entretien supplémentaires, consultez le centre multimédia de

www.truemfg.com

Information sur la garantie (États-Unis et Canada seulement)

Information sur la garantie

Pour consulter et télécharger le
Déclarations de garantie pour les États-Unis et le Canada,
veuillez scanner le code QR ci-dessous.





www.truemfg.com