

Hartelijk Gefeliciteerd!

U hebt zojuist de beste commerciële koeling aangeschaft die wereldwijd verkrijgbaar is. U kunt er vele jaren probleemloos gebruik van verwachten.

Inhoudsopgave

Veiligheidsinformatie

Veiligheidsmaatregelen & Correcte verwijdering3

Installatie

Eigenaarschap, Locatie, Technische tekening4

Aanbevolen omstandigheden voor gebruik5

Uitpakken6

Waterpas stellen7

Vitrine afdichten op de vloer8

Elektriciteit aansluiten9

Opstelling van de vitrine

Planken10

Installatie plankverlichting, prijsstrook11

Nachthoes12

Gebruik van de vitrine

Opstarten13

Volgorde van gebruik14

Onderhoud, Verzorging & Schoonmaken

De condensatorspoel schoonmaken15

Verzorging & schoonmaak roestvrij stalen apparatuur17

De Vitrine Verstellen

Aansluiting afvoer condenswaterreservoir18

Onderhoud en vervangende onderdelen18

Garantie

Garantie19



INSTALLATIEHANDLEIDING

WANDKOELING



TOAM-48GS-HC-TSL01



TOAM-72-HC-TSL01



INSTALLATIEHANDLEIDING

WANDKOELING

Vertaling originele instructies

TRUE MANUFACTURING CO., INC.

2001 East Terra Lane • O'Fallon, Missouri 63366-4434

(636)-240-2400 • FAX (636)-272-2408 • Internationaal faxnr. (636)272-7546 • (800)-325-6152

Afdeling onderdelen (800)-424-TRUE • Faxnr. Afdeling onderdelen (636)-272-9471

Noord-Amerika – Canada en Carabiën

Garantie – telefoonnummer: +1 855 878 9277

Garantie – fax: +1 636 980 8510

Techniek – telefoonnummer: +1 855 372 1368

Garantie – e-mail:

warrantyinquiries@truemfg.com

Techniek – e-mail:

service@truemfg.com

7:00 – 19:00 uur (GMT-6) maandag t/m donderdag,

7:00 – 18:00 uur vrijdag, 8:00 – 12:00 uur zaterdag

Mexico

Telefoonnummer: +52 555 804 6343/44

Gratis bellen vanuit Mexico: 01 800 202 0687

service-mexicocity@truemfg.com

9:00 – 17:30 u ma t/m vrij

Latijns-Amerika

Telefoonnummer: +56 232 13 3600

servicelatam@truemfg.com

9:00 – 17:30 u ma t/m vrij

Verenigd Koninkrijk, Ierland, Midden-Oosten, Afrika en India

Telefoonnummer: +44 (0) 800 783 2049

service-emea@truemfg.com

8:00 – 17:00 u ma t/m vrij

Europese Unie en Gemeenbest van Onafhankelijke Staten

Telefoonnummer:

+49 (0) 7622 6883 0

service-emea@truemfg.com

8:00 – 17:00 uur ma t/m vrij

Australië

Telefoonnummer:

+61 2 9618 9999

service-aus@truemfg.com

8:00 – 17:00 u ma t/m vrij



Onderhoud van uw True koeling voor een zo efficiënt en succesvol mogelijk gebruik.

U hebt een van de beste commerciële koeleenheden gekocht die ooit is gemaakt. Deze is geproduceerd onder een strikte kwaliteitscontrole en met alleen de allerbeste materialen. Uw TRUE koeling zal u, indien goed onderhouden, vele jaren probleemloos gebruik bieden.

WAARSCHUWING – Gebruik dit apparaat alleen voor het beoogde doel, zoals beschreven in deze installatiehandleiding.

Veiligheidsinformatie & waarschuwingen koelvloeistof

Zie het serienummer in de vitrine voor het type koeleenheid. Zie hieronder voor waterstofkoeling (alleen R290):



GEVAAR – Risico voor brand of explosies. Er is ontvlambare koelvloeistof gebruikt. **GEEN** mechanische apparaten gebruiken om de koeling te ontdoien. De koelmiddelleiding **NIET** doorboren; de gebruiksaanwijzing zorgvuldig volgen. Alleen te repareren door daarvoor opgeleid onderhoudspersoneel.



GEVAAR – Risico voor brand of explosies (ontvlambare koelvloeistof gebruikt), raadpleeg de reparatiehandleiding/gebruiksaanwijzing voordat u dit product probeert te repareren. Alle veiligheidsmaatregelen dienen in acht genomen te worden. Op gepaste wijze afvoeren, in overeenstemming met de lokale en federale wetgeving. Volg alle veiligheidsmaatregelen.

OPGELET – Alle ventilatieopeningen in de behuizing van het apparaat of in de structuur van het apparaat vrijhouden.

Basis veiligheidsmaatregelen & waarschuwingen

- Let er tijdens gebruik, onderhoud of reparaties op dat u delen/onderdelen van de vitrine niet snijdt of beknelt.
- Eenheden kunnen kantelgevaar vormen tijdens het uitpakken, installatie of verplaatsing.
- Zorg er voorafgaand aan gebruik voor dat de eenheid goed is geïnstalleerd en geplaatst in overeenstemming met de aanwijzingen voor installatie.
- Dit apparaat mag niet worden gebruikt, schoongemaakt of onderhouden door personen (met inbegrip van kinderen) met verminderde fysieke, sensitieve of mentale mogelijkheden of met te weinig ervaring en kennis, tenzij zij onder toezicht staan of aanwijzingen krijgen.
- Om schade aan de koeling en letsel te voorkomen, laat u **GEEN** kinderen met het apparaat spelen of erop klimmen, staan of hangen aan de planken van de eenheid.
- De koude oppervlakken in het vriezercompartiment **NIET** aanraken met vochtige of natte handen. De huid kan vastkleven aan deze extreem koude oppervlakken.
- Haal de stekker van de koeling uit het stopcontact voordat u het gaat schoonmaken of repareren.
- Als u de temperatuur instelt op 0 of een elektrische bediening uitschakelt, is nog niet alle stroom van alle onderdelen verwijderd (bijv. lichtkringen, perimeterverwarming en verdamperventilatoren).
- **GEEN** benzine of andere ontvlambare dampen en vloeistoffen opslaan of gebruiken in de nabijheid van dit apparaat of andere apparaten.
- **GEEN** explosieve stoffen, zoals spuitbussen met een ontvlambare stof, opslaan in dit apparaat.
- Vingers buiten bereik van de “knelpunten” houden; de speling tussen de deuren en de vitrine is bewust heel klein. Let op tijdens het sluiten van deuren als er kinderen in de buurt zijn.
- **GEEN** elektrische apparaten gebruiken in de levensmiddelencompartimenten van de eenheden, tenzij het apparaat van het type is dat is aanbevolen door de fabrikant.

LET OP: Alle onderhoudswerkzaamheden dienen te worden uitgevoerd door een gekwalificeerd technicus.

Waarschuwing bij afvoer vitrine

GEVAAR!
RISICO
VAN BEKNELD
RAKEN
VAN KINDEREN



Juiste afvoer van de vitrine

Het bekneld raken en verstikking van kinderen zijn en blijven een actueel risico. Verwijderde of afgevoerde koelingen blijven gevaarlijk... zelfs als ze slechts “enkele dagen stilstaan”. Als u uw oude koeling weg wilt doen, volg dan de onderstaande aanwijzingen om ongelukken te voorkomen.

Voordat u uw oude koeling of vriezer weggooit:

- Verwijder de deuren.
- Laat de planken zitten zodat kinderen er niet gemakkelijk in kunnen klimmen.



GEVAAR – Risico voor brand of explosies. Er is ontvlambare isolatie en/of koelvloeistof gebruikt. Afvoeren in overeenstemming met de lokale en federale wetgeving. Volg alle veiligheidsmaatregelen.

Installatie

Voorafgaand aan installatie

Eigenaarschap

Om ervoor te zorgen dat uw apparaat vanaf de eerste dag goed werkt, moet het correct worden geïnstalleerd. We raden u aan gebruik te maken van een koeltechnicus en een elektricien om uw apparatuur van TRUE te installeren. De kosten voor een professionele installatie zijn goed besteed.

Inspecteer uw eenheid van TRUE zorgvuldig op vervoersschade voordat u het installeert. Dien direct een claim in bij de vervoerder indien u schade ontdekt.

TRUE is niet verantwoordelijk voor schade tijdens vervoer.

Specificaties vitrine

Dit apparaat is geschikt voor het bewaren en/of uitstellen van voorverpakte of gebottelde voedingsproducten.

Locatie van de vitrine

- Apparaat getest voor IEC volgens ISO klimaatklasse 8 [75°F (24°C) temperatuur, 55% relatieve vochtigheid].
- Apparaat is niet geschikt voor een gebied waarbinnen een hogedrukreiniger of -slang wordt gebruikt.
- Zorg ervoor dat de locatie voldoende ruimte vrij heeft zodat de vitrine zijn warmte kan kwijtraken.
- Zorg ervoor dat de voeding van de vitrine overeenkomt met die in de specificaties van de vitrine of het gegevensplaatje van de vitrine en binnen de beoordeelde spanning blijft (+/- 5%). Zorg er ook voor dat de ampère van de spanning klopt en dat het goed geaard is.
- De vitrine moet altijd aangesloten zijn op een eigen, individueel elektrisch circuit. Het gebruik van adapters en verlengkabels is verboden.

Bericht voor de klant

Verlies of morsen van producten in uw koeling/vriezer valt **niet onder de garantie**. Buiten de volgende aanbevolen installatieprocedures dient u de koeling/vriezer voorafgaand aan gebruik 24 uur te laten draaien om een goede functionaliteit te controleren.



VRIJE RUIMTE			
	BOVENKANT	ZIJKANTEN	ACHTERKANT
TOAM	8" (204 mm)	0" (0 mm)	3" (77 mm)
WAARSCHUWING – De garantie vervalt als er onvoldoende ventilatie is.			

Technische tekening

115 Volt	Afstand in voet tot midden lading												
	AMP	20	30	40	50	60	70	80	90	100	120	140	160
2	14	14	14	14	14	14	14	14	14	14	14	14	14
3	14	14	14	14	14	14	14	14	14	14	14	14	12
4	14	14	14	14	14	14	14	14	14	14	12	12	12
5	14	14	14	14	14	14	14	14	12	12	12	10	10
6	14	14	14	14	14	14	14	12	12	12	10	10	10
7	14	14	14	14	14	14	12	12	12	10	10	10	8
8	14	14	14	14	14	12	12	12	10	10	10	8	8
9	14	14	14	12	12	12	10	10	10	8	8	8	8
10	14	14	14	12	12	10	10	10	10	8	8	8	8
12	14	14	12	12	10	10	10	8	8	8	8	8	6
14	14	14	12	10	10	10	8	8	8	6	6	6	6
16	14	12	12	10	10	8	8	8	8	6	6	6	6
18	14	12	10	10	8	8	8	8	8	8	8	8	5
20	14	12	10	10	8	8	8	6	6	6	6	5	5
25	12	10	10	8	8	6	6	6	6	5	4	4	4
30	12	10	8	8	6	6	6	6	5	4	4	4	3
35	10	10	8	6	6	6	5	5	4	4	3	2	2
40	10	8	8	6	6	5	5	4	4	3	2	2	2
45	10	8	6	6	6	5	4	4	3	3	2	1	1
50	10	8	6	6	5	4	4	3	3	2	1	1	1

230 Volt	Afstand in voet tot midden lading												
	AMP	20	30	40	50	60	70	80	90	100	120	140	160
5	14	14	14	14	14	14	14	14	14	14	14	14	14
6	14	14	14	14	14	14	14	14	14	14	14	14	12
7	14	14	14	14	14	14	14	14	14	14	14	12	12
8	14	14	14	14	14	14	14	14	14	14	12	12	12
9	14	14	14	14	14	14	14	14	14	12	12	12	10
10	14	14	14	14	14	14	14	12	12	12	10	10	10
12	14	14	14	14	14	14	12	12	12	10	10	10	8
14	14	14	14	14	14	12	12	12	10	10	10	8	8
16	14	14	14	14	12	12	12	10	10	10	8	8	8
18	14	14	14	12	12	12	10	10	10	8	8	8	8
20	14	14	14	12	10	10	10	10	10	8	8	8	8
25	14	14	12	12	10	10	10	10	8	8	6	6	6
30	14	12	12	10	10	10	8	8	8	6	6	6	6
35	14	12	10	10	10	8	8	8	8	6	6	5	5
40	14	12	10	10	8	8	8	6	6	6	5	5	5
50	12	10	10	8	6	6	6	6	6	5	4	4	4
60	12	10	8	6	6	6	6	6	5	4	4	3	3
70	10	10	8	6	6	6	5	5	4	4	2	2	2
80	10	8	8	6	6	5	5	4	4	3	2	2	2
90	10	8	6	6	5	5	4	4	3	3	1	1	1
100	10	8	6	6	5	4	4	3	3	2	1	1	1

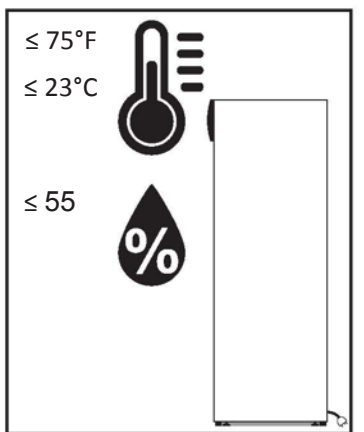
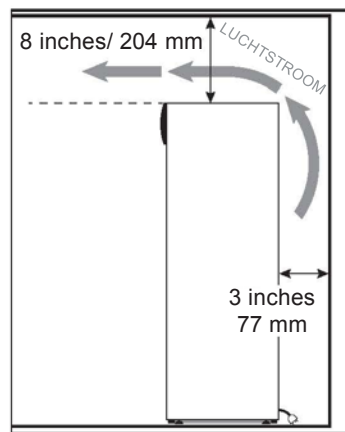
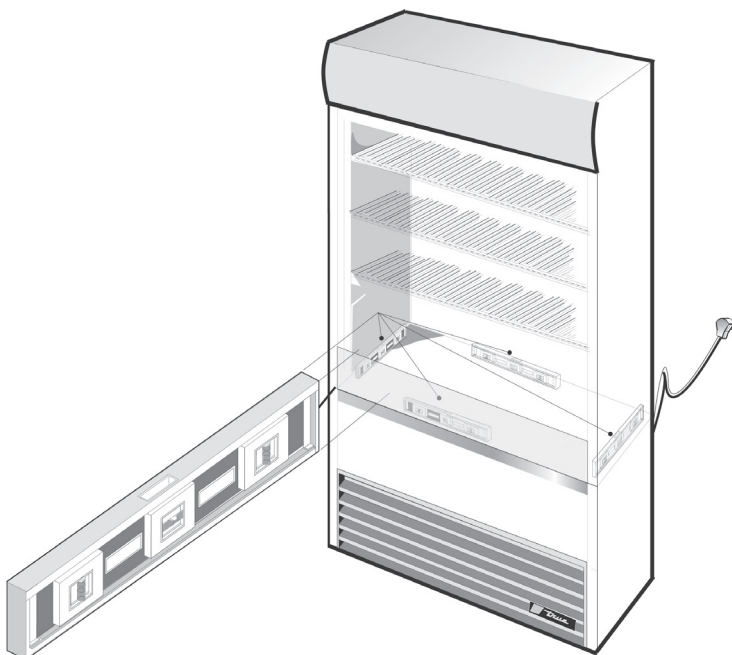
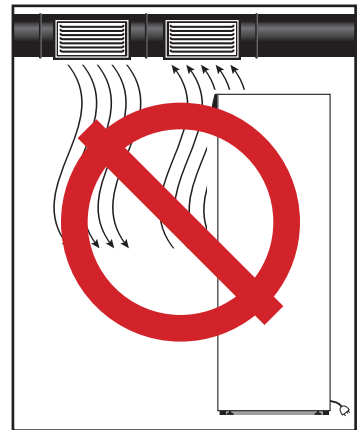
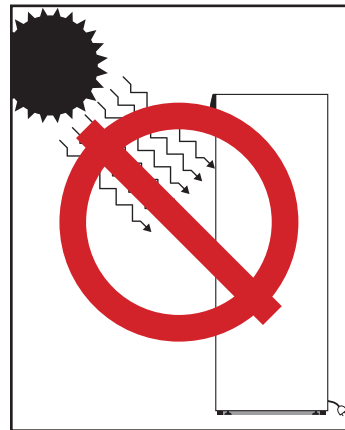
Installatie (vervolg)

Aanbevolen omstandigheden voor gebruik

- Niet in direct zonlicht plaatsen.
- Geen HVAC-voorziening of ontluuchting die lucht de vitrine in- of uitduwt.
- Geen plafondventilators.
- Geen deuren.
- Zorg ervoor dat de vitrine van voren naar achteren en zijwaarts waterpas staat.

LET OP: Controleer op de juiste vrije ruimte achter en boven de vitrine. Er is een vrije ruimte van 77 mm (3") nodig aan de achterkant van de vitrine en 204 mm (8") boven de vitrine.

- De maximale omgevingstemperatuur is 24°C (75°F), of zoals aangegeven op het etiket, met een relatieve vochtigheid van 55%.
- Plaats de vitrine in een gebied waar geen tocht staat.
- Een buitensporige luchtstroom rond de vitrine kan de luchtstroom in de vitrine (luchtgordijn) negatief beïnvloeden.



*Of zoals aangegeven op het etiket met het serienummer.

Installatie (vervolg)

Uitpakken

Benodigd gereedschap

- Regelbare moersleutel
- 3/4" steeksleutel
- 1/4" steeksleutel
- Waterpas

De volgende procedure wordt aanbevolen voor het uitpakken van de eenheid:

1. Verwijder de buitenste verpakking (karton en bubbeltjesfolie of styrofoam hoeken en doorzichtig plastic). Zie afb. 1. Inspecteer op verborgen schade. Dien onmiddellijk een claim in bij de vervoerder indien er schade is.

LET OP: Verplaats de unit zo dicht mogelijk naar de uiteindelijke locatie voordat u de houten slede verwijderd.

2. Verwijder met een verstelbare sleutel alle transportbouten waarmee de houten slede aan de onderkant van de kast is bevestigd. Zie afb. 2.

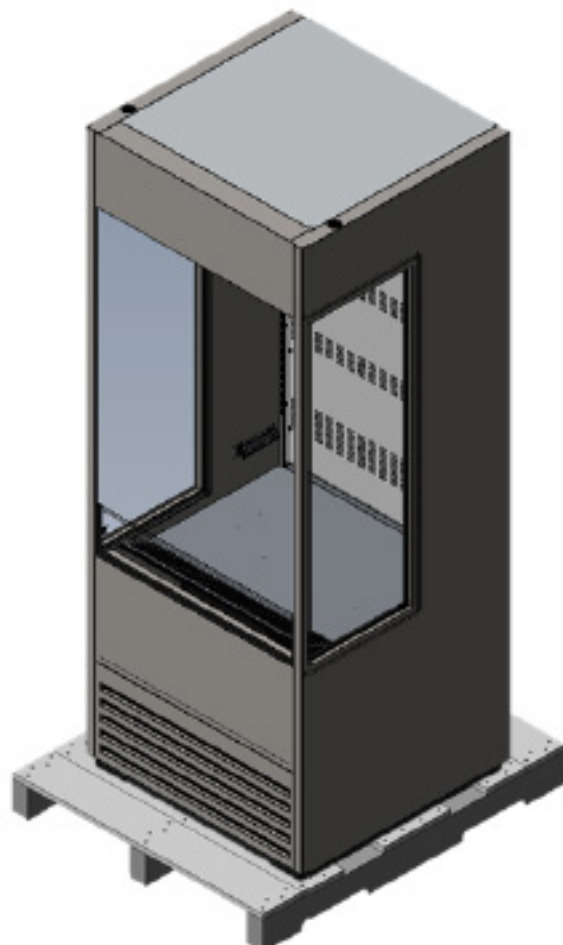
LET OP: Bij sommige modellen moet het rooster aan de voor- en/of achterkant worden verwijderd om bij de transportbouten te kunnen. Zie afb. 3 en 4. Verwijder de bouten met een 1/4" steeksleutel, indien van toepassing.

3. Plaats de meegeleverde nivelleerpoten (zie hoofdstuk Standaard nivelleringspoten plaatsen) of optionele 6" nivelleringspoten of zwenkwielen (zie hoofdstuk Optionele 6" nivelleringspoten of zwenkwielen plaatsen), indien van toepassing.

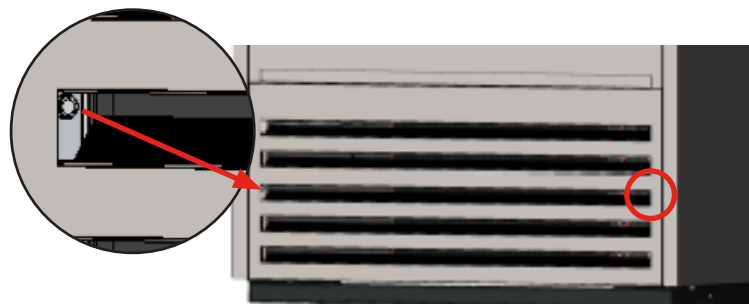
LET OP: Nadat de transportbouten zijn verwijderd, draait u de kast op de slede om toegang te krijgen.

Indien er geen nivelleringspoten of zwenkwielen worden gebruikt, haalt u de vitrine van het houten steunblok af. Plaats het blok op de zijkant.

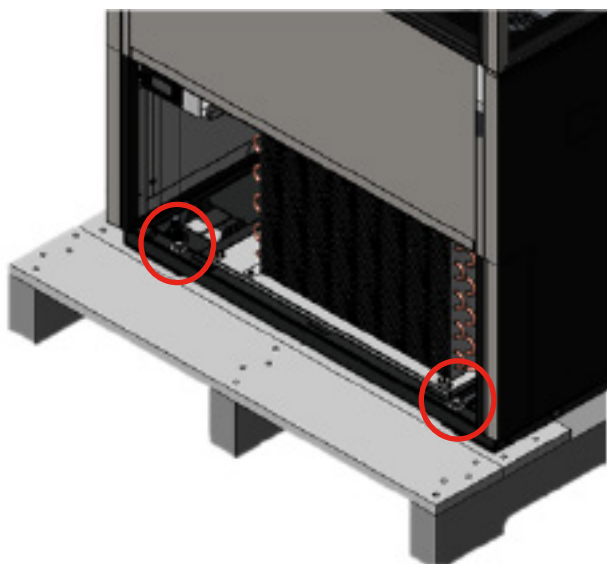
LET OP: Geen aanrechtblad, deuren/lades of roosters gebruiken als hijspunt om de eenheid op te tillen. Vergeet ook niet om de vitrine 24 uur rechtop te zetten voordat u de stekker in het stopcontact steekt. De sleutels voor vitrine met deursloten bevinden zich in het garantiepakket.



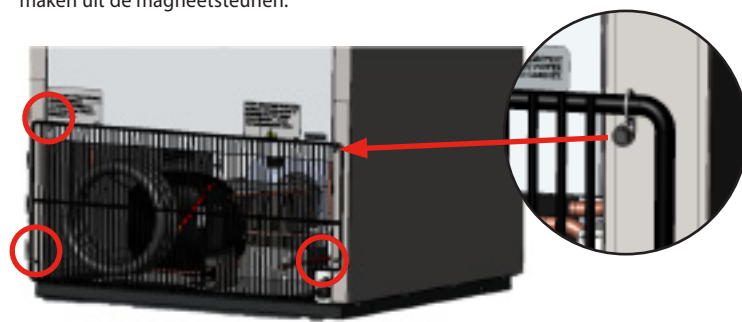
Afb. 1. Verwijder de buitenste verpakking.



Afb. 3. Verwijder de schroeven. Trek aan het rooster aan de voorkant om het los te maken uit de magneetsteunen.



Afb. 2. Verwijder de bouten van het steunblok aan de voor- en achterkant.



Afb. 4. Verwijder de schroeven en maak het rooster aan de achterkant los.

Installatie (vervolg)

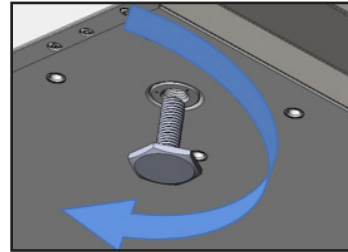
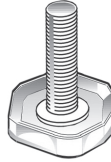
Locatie van de vitrine

1. Zorg ervoor dat de afvoerslang of -slangen in het reservoir zijn gericht.
2. Maak de stekker en het snoer los uit de onderkant van de koeling (**NIET** erin steken).
3. De eenheid moet zo dicht bij de voeding zijn geplaatst dat er nooit een verlengsnoer nodig is.

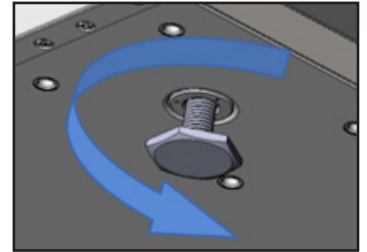
Standaard nivelleringspoten plaatsen

Er worden nivelleringspoten meegeleverd om te helpen de vitrine waterpas te stellen.

1. Ga naar de onderkant van de kast en zoek de stelpoten.
2. De nivelleringspoten kunnen naar binnen of buiten worden gedraaid om ervoor te zorgen dat de vitrine waterpas staat en goed ondersteund wordt. Zie afb. 1 en 2.



Afb. 1. Draai de stelpoten met de klok mee om de unit te laten zakken.



Afb. 2. Draai de stelpoten tegen de klok in om de unit omhoog te brengen.

Optionele 6" nivelleringspoten of zwenkwieken plaatsen

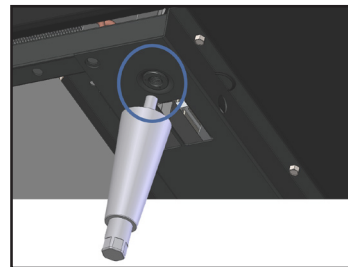
De optionele verstelbare poten zorgen voor 152 mm (6") vrije ruimte onder de vitrine. Optionele zwenkwieken zorgen voor mobiliteit van de vitrine.

Benodigd gereedschap

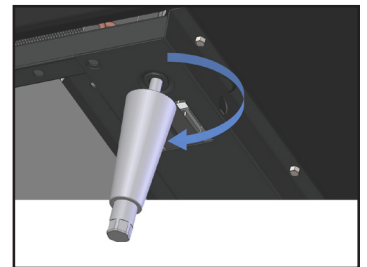
- Regelbare moersleutel
- Steeksleutel voor zwenkwieken (optioneel)

6" Nivelleringspoten

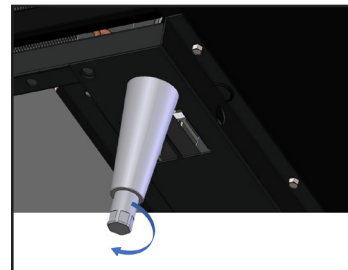
1. Zorg ervoor dat u bij de onderkant van de vitrine kunt door hem voorzichtig op de achterkant te leggen. Zoek en verwijder de nivelleringspoten uit de schroefdraadelementen van 1/2". Zie afb. 3.
2. Schroef de nivelleringspoten erin. Zie afb. 4.
3. Controleer of de vitrine waterpas staat. Als de vitrine niet waterpas staat, tilt u het onderste deel van de vitrine voorzichtig op en steunt u het. Gebruik een regelbare moersleutel om het onderste deel van de nivelleringspoot naar binnen of naar buiten te schroeven en de vitrine ondersteunen. Zie afb. 5.



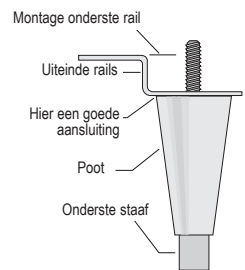
Afb. 3. Zoek het gat met schroefdraad in de rail.



Afb. 4. Schroef de nivelleringspoten erin.



Afb. 5. Draai de onderste steel om de kast waterpas te zetten.

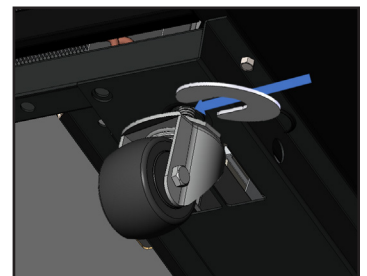


Zwenkwieken

1. Draai de bout van het zwenkwiel los genoeg om de vulstukken van het zwenkwiel tussen de lager van het zwenkwiel en de onderste rail van de vitrine te schuiven. Zie afb. 6.
2. Plaats het benodigde aantal vulstukken. Als u meer dan één vulstuk gebruikt, schuift u de sleuven in een hoek van 90° richting elkaar zodat de sleuven niet in elkaar vallen. Zie afb. 7 en 8.
3. Draai de vulstukken en zwenkwieken vast met de optionele steeksleutel voor de zwenkwieken. Laat de vitrine zakken en controleer of hij waterpas staat. Als de vitrine niet waterpas staat, herhaalt u dit proces tot de vitrine waterpas staat en goed ondersteund wordt.



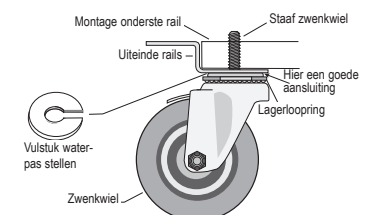
Afb. 6. Draai de bout van het zwenkwiel los.



Afb. 7. Plaats de vulstuk(ken).



Afb. 8. Plaats meerdere vulstukken in Een hoek van 90° graden.



WAARSCHUWING – Eenheden kunnen kantelgevaar vormen tijdens het uitpakken, installatie of verplaatsing.

Installatie (vervolg)

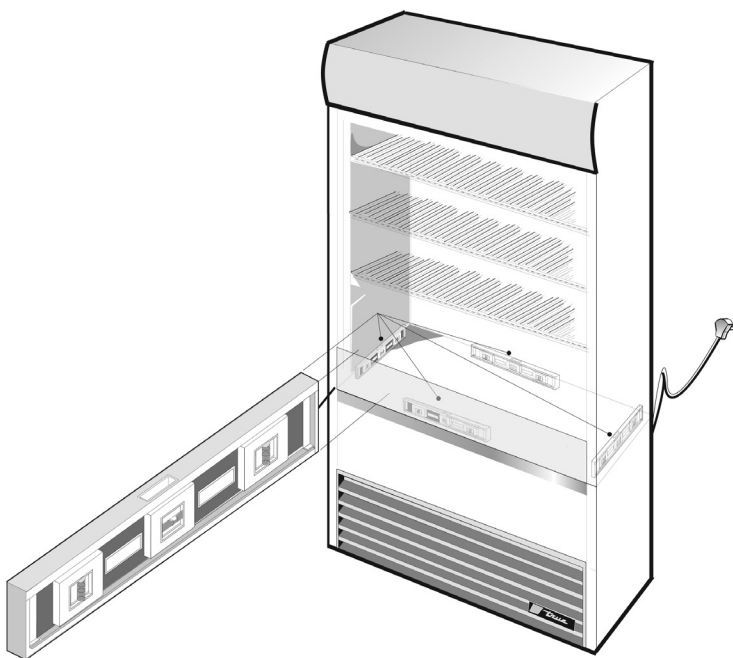
Waterpas stellen

Het goed waterpas stellen van uw TRUE koeling is van groot belang voor een succesvol gebruik (voor niet-mobiele modellen). Het waterpas stellen heeft invloed op de afvoer van condenswater en gebruik van de deur.

Stel de eenheid van voren naar achteren en zijwaarts waterpas.

1. Leg een waterpas op de binnenkant van de bodem van de koeling, dicht bij de deuren (waterpas moet parallel zijn aan de voorkant van de deur). Stel de vitrine waterpas.
2. Leg een waterpas op de binnenkant van de vitrine, achterin (nogmaals moet het waterpas parallel zijn aan de achterkant van de vitrine). Stel de vitrine waterpas.
3. Voer de procedures zoals in stap 1 en 2 uit door de waterpas op de bodem van de vitrine te leggen (aan de linker- en rechterzijde, parallel aan de diepte van de koeling). Stel de vitrine waterpas.

LET OP: Als de vitrine een waterpasschroef, zwenkwiel of poot in het midden heeft, zorg er dan voor dat deze goed is versteld zodat deze volledig contact maakt met de vloer nadat de vitrine waterpas is gesteld.



De vitrine afdichten op de vloer

Vloeren van asfalt zijn onderhevig aan chemicaliën. Om de vloer te beschermen, kan een laagje tape op de vloer worden geplakt voordat u het afdichtmiddel aanbrengt.

1. Plaats de vitrine zo dat er 76,2 mm (3") ruimte vrij is tussen de muur en de achterkant van de vitrine zodat deze goed kan ventileren.
2. Stel de vitrine waterpas. De vitrine moet zijwaarts en van voren naar achteren waterpas zijn. Om te controleren of de vitrine waterpas staat, legt u een waterpas op de bodem van de binnenkant van de vitrine, op vier plaatsen:
 - a. Leg de waterpas op de bodem van de binnenkant van de vitrine, dichtbij de deuren (de waterpas moet parallel aan de voorkant van de vitrine worden geplaatst). Stel de vitrine waterpas.
 - b. Leg de waterpas in de vitrine, achterin (de waterpas moet parallel aan de achterkant van de vitrine worden geplaatst). Stel de vitrine waterpas.
 - c. Voer de procedures uit zoals in a. en b. door de waterpas links en rechts in de vitrine te leggen (waterpas moet parallel zijn aan de zijkanten van de vitrine). Stel de vitrine waterpas.
3. Teken een omtrek van de basis van de koeling op de vloer.
4. Haal de voorkant van de vitrine omhoog en blokkeer deze.
5. Breng een druppel NSF-goedgekeurd afdichtmiddel (zie onderstaande lijst) aan op de vloer op 13 mm (1/2") in het voorste deel van de omtrek, zoals u in stap 4 hebt getekend. Deze druppel afdichtmiddel moet zwaar genoeg zijn om het gehele oppervlak van de vitrine af te dichten als de vitrine op het afdichtmiddel komt.
6. Haal de achterkant van de vitrine omhoog en blokkeer deze.
7. Breng afdichtmiddel aan op de vloer, aan de andere drie zijden, zoals omtrokken in stap 5.
8. Onderzoek de vitrine om er zeker van te zijn dat deze over de gehele omtrek aan de vloer is bevestigd.

NSF-goedgekeurde afdichtmiddelen

- 3M #ECU800 afdichtmiddel
- 3M #ECU2185 afdichtmiddel
- 3M #ECU1055 druppel
- 3M #ECU1202 druppel
- Armstrong Cork – rubberen afdichtmiddel
- Products Research Co. #5000 rubberen afdichtmiddel
- G.E. Siliconenkit
- Dow Corning siliconenkit

Installatie (vervolg)



Elektrische installatie en veiligheid

Gebruik van adapters

GEBRUIK NOOIT EEN ADAPTER! Een adapter wijzigt de originele OEM-stekkerconfiguratie indien aangesloten op een voeding.

TRUE biedt geen garantie op koelingen/vriezers die op een adapter zijn aangesloten.

Verlengkabels gebruiken

GEBRUIK NOOIT EEN VERLENGKABEL! Een verlengkabel is een onderdeel dat lengte toevoegt aan de originele OEM-voedingskabel indien aangesloten op een voeding.

TRUE biedt geen garantie op koelingen/vriezers die op een verlengkabel zijn aangesloten.

NEMA-stekkerconfiguratie

ALLEEN VOOR GEBRUIK VAN 60 HZ!

TRUE gebruikt de weergegeven typen NEMA-pluggen. Als u **NIET** het juiste stopcontact hebt, laat dan een elektricien het stopcontact controleren en het juiste plaatsen.



115/60/1
NEMA-5-15R



115/208-230/1
NEMA-14-20R



115/60/1
NEMA-5-20R



208-230/60/1
NEMA-6-15R

Alleen internationale stekkers

Internationale kasten kunnen worden geleverd met een netsnoer dat moet worden geïnstalleerd. Installeer dit snoer voordat u het apparaat op een stroombron aansluit.

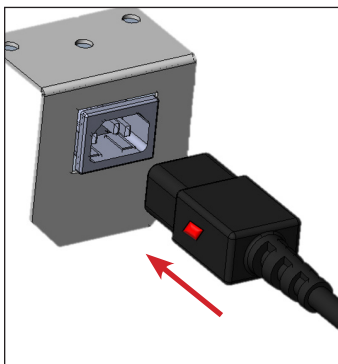
LET OP: Internationale stekkerconfiguraties variëren per land en voltage.

Installatie

Plaats het netsnoer volledig in het stopcontact totdat het op zijn plaats vastklikt. Zie afb. 1.

Verwijderen

Druk op de rode knop. Zie afb. 2.



Afb. 1. Steek de voedingskabel volledig in de ontvanger.



Afb. 2. Druk op de rode knop om de stekker te verwijderen.

Elektriciteit aansluiten

- De voedingskabel van dit apparaat is geaard, wat de kans op elektrische schokken vermindert.
- Het stopcontact en het voedingscircuit moeten door een elektricien te worden gecontroleerd om ervoor te zeker te weten dat de wandcontactdoos goed geaard is.
- Als de wandcontactdoos een standaard stopcontact is met twee pinnen, is het uw persoonlijke verantwoordelijkheid en plicht om dit door een goed geaarde wandcontactdoos te laten vervangen.
- De aardedraad **NOOIT** doorknippen of verwijderen uit de voedingskabel. Voor uw persoonlijke veiligheid dient dit apparaat goed geaard te zijn.
- Voordat uw nieuwe eenheid op een voedingsbron wordt aangesloten, controleert u het inkomende voltage met een voltmeter. Als het geregistreerde voltage minder is dan het beoordeelde voltage voor gebruik (+/-5%) en amp, corrigeer dit dan onmiddellijk. Raadpleeg het gegevensplaatje van de vitrine voor dit voltage.
- De koeling/vriezer moet altijd op een eigen, speciale wandcontactdoos te zijn aangesloten. Dit verzekert de beste prestaties en voorkomt dat de bekabeling van het gebouw overbelast raakt, wat brandgevaar zou kunnen veroorzaken door oververhitte kabels.
- Verwijder uw koeling/vriezer nooit uit het stopcontact door aan de voedingskabel te trekken. Pak altijd de stekker stevig beet en trek de stekker recht uit het stopcontact.
- Als u de koeling/vriezer om wat voor reden dan ook verplaatst, pas dan op dat u niet over de voedingskabel heen rijdt en deze niet beschadigt.
- Repareer of vervang alle voedingskabels die mogelijk gerafeld of anderszins beschadigd zijn onmiddellijk. Gebruik **GEEN** voedingskabel met scheuren of tekenen van schade over de lengte of aan de uiteinden.
- Indien de voedingskabel is beschadigd, dient deze te worden vervangen door OEM-onderdelen (Original Equipment Manufacturer (fabrikant originele apparatuur). Om gevaren te voorkomen, dient dit te worden gedaan door een erkende dienstverlener.

Technische tekening vitrine

De technische tekening bevindt zich in het buitenste onderhoudscompartiment van de vitrine.

Een kopie van de technische tekening kan worden verkregen op www.TRUEmfg.com/support/serial-number-lookup

Opstelling van de vitrine

De planken plaatsen

LET OP: Voor een prettige installatie raden we u aan eerst de onderste plank te plaatsen.

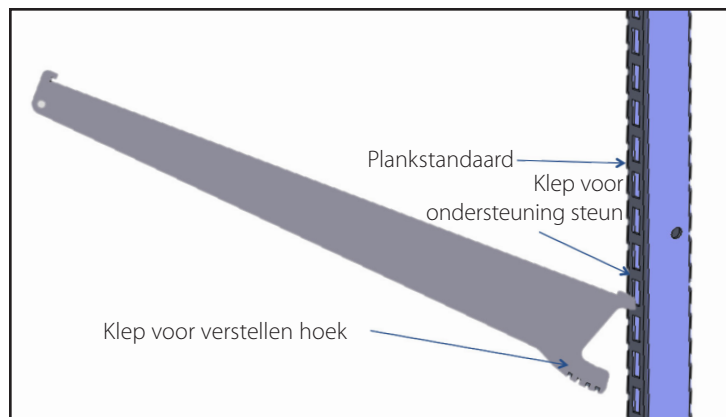
1. Plaats de steunen van de plank in de plankstandaarden.
 - a. Plaats de planksteun voor de plankstandaard. Til de voorkant van de steun op in een hoek van 45° om de klep voor de ondersteuning van de steun in de sleuf van de plankstandaard te laten glijden. Zie afb. 1.
 - b. Schuif de klep voor het verstekken van de hoek van de plank in de plankstandaard. Houd de klep in de planksteun om de plank in de gewenste hoek te steunen.
 - c. Herhaal a. en b. voor de planksteun aan de andere kant.
2. Plaats de planken op de planksteunen.
 - a. Positioneer de plank op de planksteunen. De horizontale buigingen aan de linker- en rechterzijkant van de plank moeten zich buiten de steunen bevinden.
 - b. Beweeg de achterkant van de plank omhoog en naar achteren, tot de voorkant van de plank de klep van de ondersteuning van de plank op de planksteun vrijmaakt. Zie afb. 2.
 - c. Schuif de plank naar voren totdat de voorkant van de plank zich onder het lipje van de voorste plank bevindt. Indien correct geïnstalleerd, wordt de plank ondersteund tussen de gekerfde gebieden in de plankbeugels. Zie afb. 3.
 - d. Herhaal a, b en c voor de andere planken.

Planken verstellen

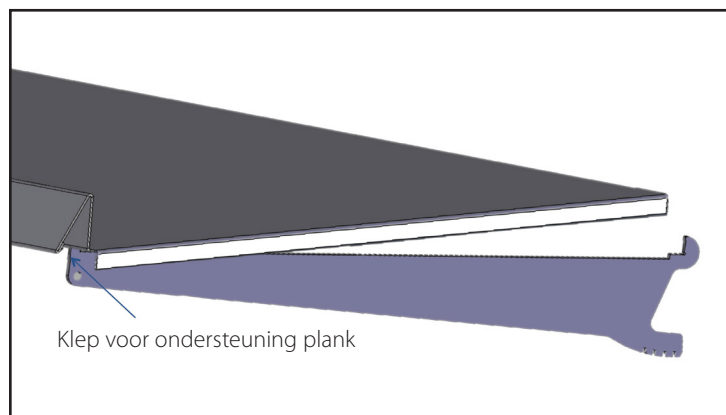
De planken kunnen worden versteld zoals de klant wenst. Deze vitrine voldoet aan een IEC-plankgewichtcapaciteit van 230 kg/m² (47lb/ft²).

WAARSCHUWING – Denk eraan om de onderstaande richtlijnen te volgen bij het laden van producten.

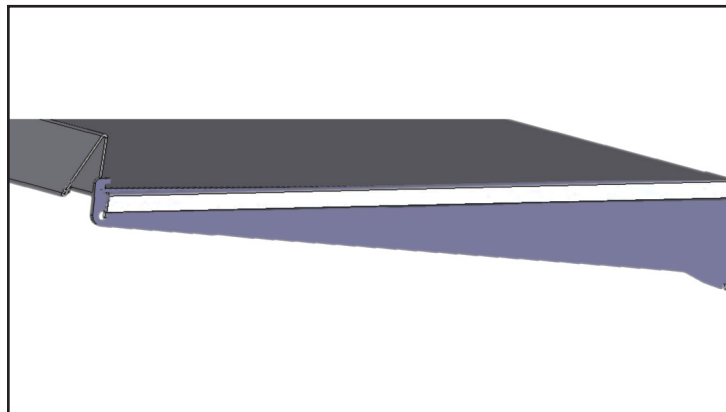
- Bij het laden mag het product de luchtstroom van boven (honingraat) of onder (roestvrijstalen verdamperkap) **NIET** blokkeren.
- Het product mag **NIET** over de voorkant van de planken uitsteken.



Afb. 1. Juiste plaatsing planken.



Afb. 2. Plaats de planken.

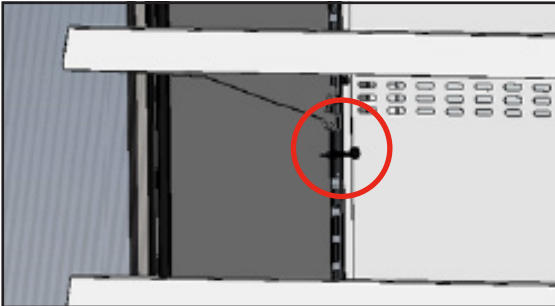


Afb. 3. Juiste plaatsing planken.

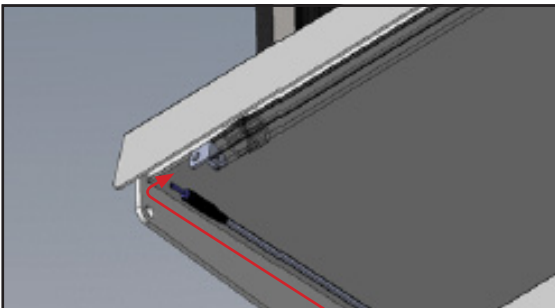
Plaatsing van de vitrine (vervolg)

Plaatsing van de plankverlichting

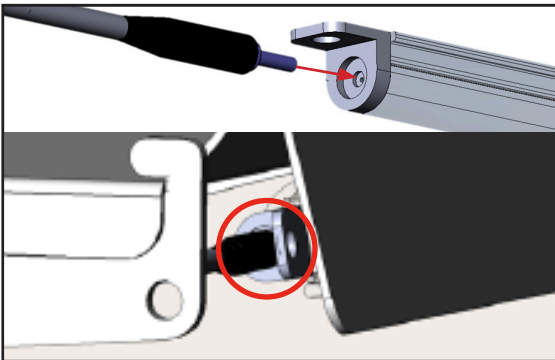
1. Zoek de led-voedingskabel die uit de binnenste achterwand steekt. Zie afb. 1
2. Trek voorzichtig aan de voedingskabel en leid deze naar de led-module, onder het voorste lipje van de plank. Zie afb. 2.
3. Voer de voedingskabel in de led-module in. Zie afb. 3.
4. Bevestig de voedingskabel met de J-cliphouder op de planksteun. Zie afb. 4.



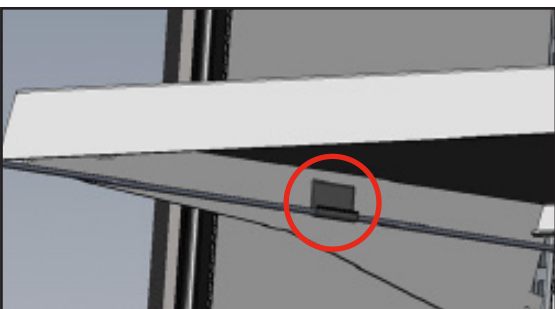
Afb. 1. Zoek de led-voedingskabel.



Afb. 2. Voer de voedingskabel in de led-module in.



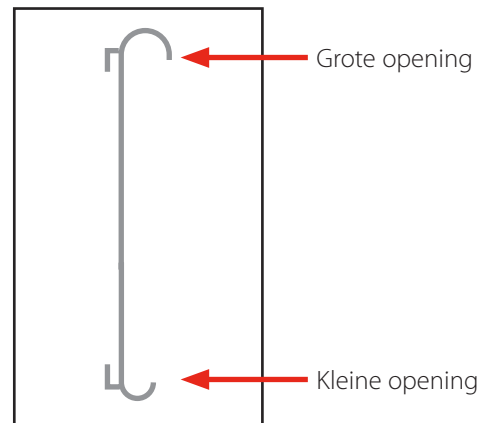
Afb. 3. Voer de voedingskabel in de led-module in.



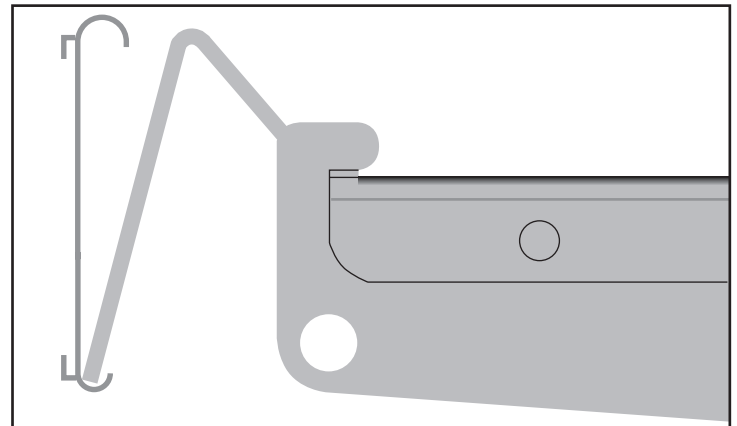
Afb. 4. Bevestig de voedingskabel.

Plaatsen van de prijsstrook

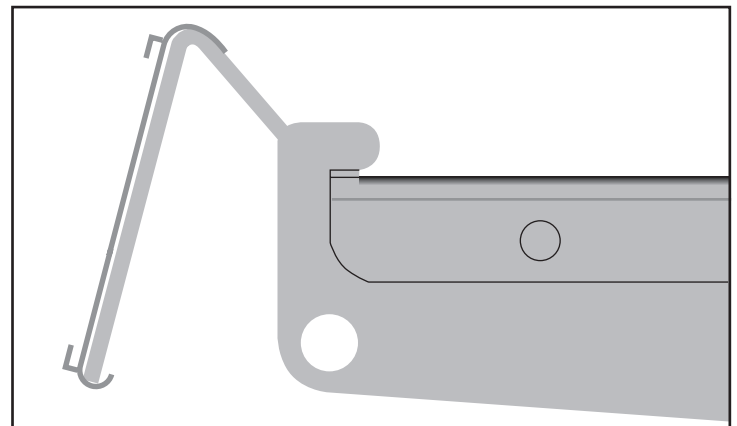
1. Houd de prijsstrook omlaag gericht vast aan het ene uiteinde en let op de grotere opening (bovenkant) en de kleinere opening (onderkant). Zie afb. 1
2. Plaats de prijsstrook over de voorkant van de plank, met de grote opening bovenaan en de kleinere opening over de onderste rand van de plank heen geklikt. Zie afb. 2.
3. Klik de bovenkant van de prijsstrook over de bovenkant van de plank.
Zie afb. 3. De prijsetiketten kunnen nu in het kanaal van de prijsstrook worden geschoven.



Afb. 1. De grote en kleine openingen in de prijsstrook.



Afb. 2. Goede positionering van de plankstrook tijdens plaatsing.



Afb. 3. Goede plaatsing van de prijsstrook.

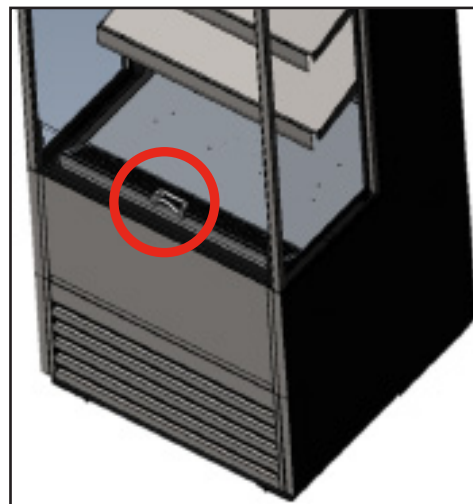
Plaatsing van de vitrine (vervolg)

Gebruik van de nachthoes

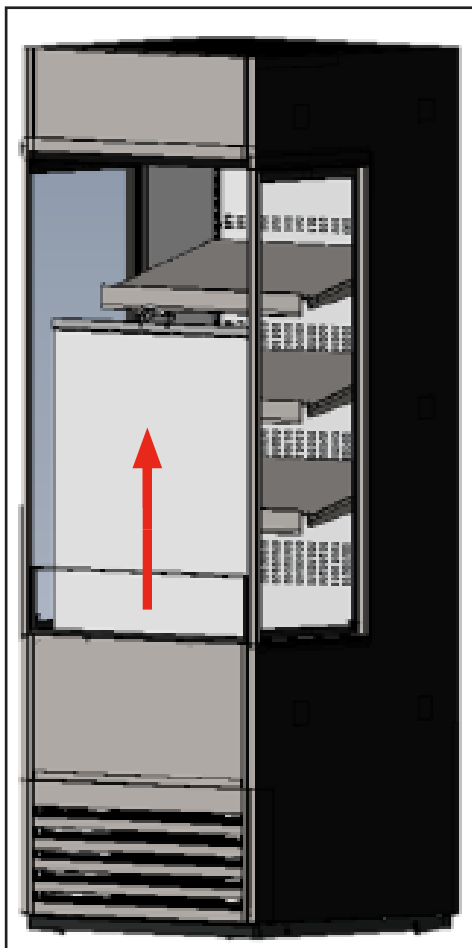
LET OP: Aanbevolen wordt om de nachthoes 's nachts te gebruiken of buiten piektijden om stroom te besparen.

1. Zoek het handvat van de nachthoes op de bodem van de binnenkant, vooraan. Zie afb. 1.
2. Trek het handvat richting de bovenkant van de productopening. Zie afb. 2.
3. Bevestig de nachthoes door het handvat op de haak te hangen bovenaan de productopening. Zie afb. 3.
4. Om de nachthoes te laten zakken, tilt u het handvat van de haak en laat u de nachthoes voorzichtig zakken, waarbij u spanning houdt op de nachthoes en ervoor zorgt dat het voorzichtig wordt teruggetrokken richting de bodem.

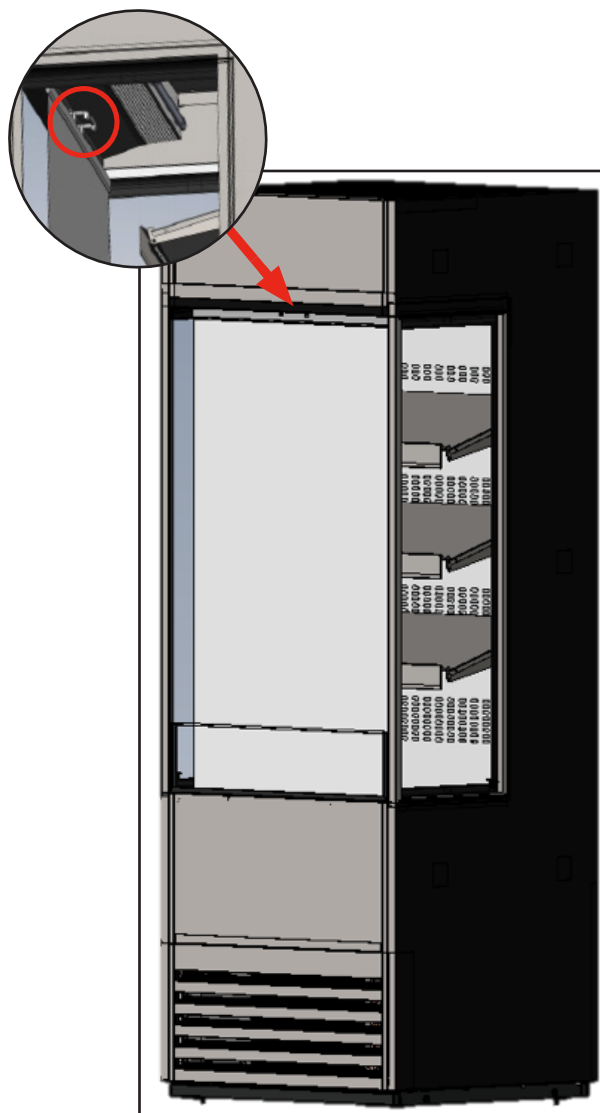
WAARSCHUWING – Laat het handvat van de nachthoes niet uit uw hand schieten tot deze geheel is ingetrokken.



Afb. 1. Zoek het handvat van de nachthoes.



Afb. 2. Trek het handvat richting de bovenkant van de productopening.



Afb. 3. Bevestig de hoes.

Gebruik van de vitrine

Opstarten

- De compressor is klaar voor gebruik bij aankoop van de unit. Het enige dat u hoeft te doen, is de koeler aansluiten.
- Te veel knoeien met de bediening kan tot moeilijkheden in gebruik leiden. Als vervanging van de temperatuurregelaar ooit nodig is, bestel deze dan bij uw TRUE-dealer of aanbevolen onderhoudsbedrijf.
- Een goede luchtstroom in uw TRUE eenheid is van groot belang. Zorg ervoor dat het product niet tegen de zijkanten of achterwand drukt en binnen 4 "(101,6 mm) van de verdamperbehuizing komt. Gekoelde lucht van de verdampingsspoel moet door de vitrine circuleren voor een gelijke producttemperatuur.

LET OP: Als het apparaat is losgekoppeld of uitgeschakeld, wacht dan 5 minuten voordat u het opnieuw opstart.

AANBEVELING – Voordat u producten in uw TRUE eenheid plaatst, laat u deze 24 uur leeg draaien om een goed functioneren te controleren. Vergeet niet dat onze fabriek geen garantie geeft op productverlies!

Locatie temperatuurregeling & lichtschakelaar

Het lichtsymbool laat  zien waar de lichtschakelaar ongeveer zit. 

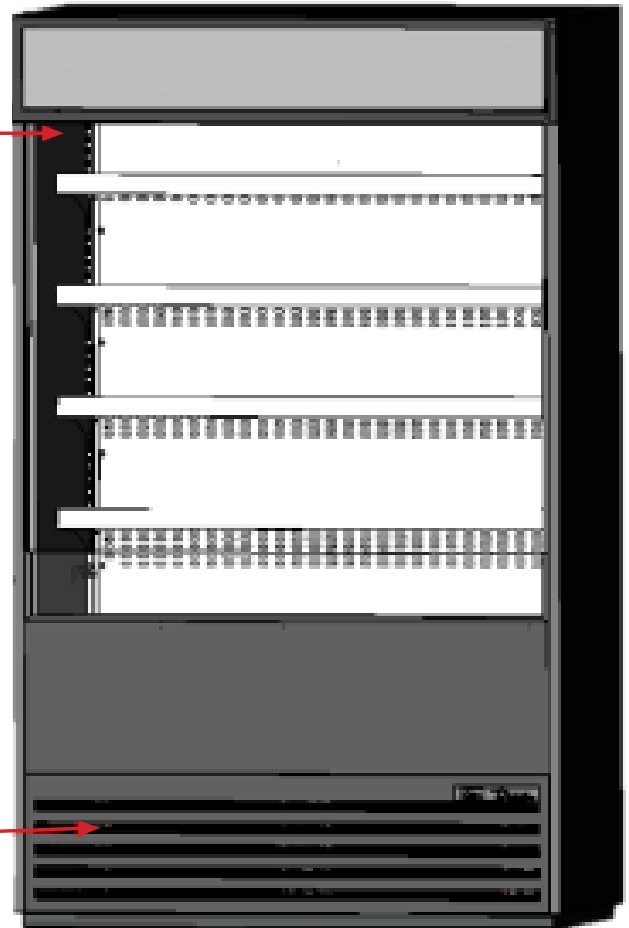
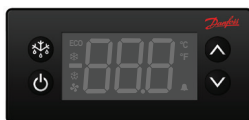
Lichtschakelaar

Voor de honingraat van de bovenste luchtstroom.



Electronische temperatuurbereiding

Achter het voorste rooster OF door het voorste rooster.



VOOR MEER INFORMATIE

Voor meer informatie over de algemene gebruiksvolgorde van een vitrine, met inbegrip van de basis aanpassingen van de temperatuurregeling, gaat u naar onze website:

www.truemfg.com/support/resource-library

Plaatsing van de vitrine (vervolg)

Koel- en vriesvitrines

Als de stekker van de vitrine in het stopcontact is gestoken

- De interieurverlichting is verlicht bij modellen met glazen deuren (zie de locatie lichtschaakelaar).
- Een elektronische bediening met digitaal display licht op (indien geïnstalleerd).
- Er kan een korte vertraging optreden voordat de compressor en/of verdamperventilator(en) starten. Deze vertraging kan door een tijd of een temperatuur worden bepaald, wat het resultaat kan zijn van een eerste keer ontdooien dat ongeveer 6 minuten kan duren.
- De temperatuurregeling/thermostaat kan de compressor en verdamperventilator(en) meerdere keren samen in- en uitschakelen. Elke vitrine moet een keer worden ontdooit om ervoor te zorgen dat de verdamperspoel vrij van ijs blijft. Het ontdooien wordt gestart door een ontdooiingstimer of door de elektronische regelaar.

UITZONDERING – Model TSID, TDBD, TCGG en TMW bevatten geen verdamperventilator(en).

- De temperatuurregeling/thermostaat meet de temperatuur van de verdamperspoel of luchttemperatuur, NIET de producttemperatuur.
- Een analoge thermometer, digitale thermometer of elektronisch controledisplay kan de koelcyclus met stijgende en dalende temperaturen weergeven, NIET de producttemperatuur. **De nauwkeurigste manier om het gebruik van een vitrine te meten is door de producttemperatuur te meten.**
- Koelingen met mechanische temperatuurregeling ontdooien tijdens elke cyclus dat de compressor uit is.
- Vriezers met mechanische temperatuurregeling ontdooien op het moment dat de ontdooiingstimer aangeeft.

UITZONDERING – Model TFM, TDC, THDC en TMW moeten handmatig worden ontdooit. De frequentie van dit handmatig ontdooien is afhankelijk van het gebruik van de vitrine en de omgeving.

- Een elektronische regeling met digitaal display (indien geïnstalleerd) geeft **def** aan tijdens ontdooien.

LET OP: Het display kan een korte vertraging hebben voordat een temperatuur wordt weergegeven nadat de ontdooiing is vervallen en zal in plaats daarvan **def** tonen tijdens een koelcyclus.

- Modellen met een analoge of digitale thermometer kan een hogere temperatuur dan normaal tonen tijdens ontdooien.
- Een koeling gebruikt de verdamperventilatoren gebruiken om de spoel vrij te maken tijdens het ontdooien.

UITZONDERING – Model TSID, TDBD en TCGG bevatten geen verdamperventilator(en).

- Een vriezer gebruikt verwarming om de verdamperspoel vrij te maken tijdens het ontdooien.

LET OP: De verwarming en afvoerverwarming van de verdamperspoel staan alleen tijdens het ontdooien onder spanning. Het ontdooien wordt beëindigd als een specifieke temperatuur van de verdamperspoel wordt bereikt of door een bepaalde tijdsduur.

ONDERHOUD, VERZORGING & SCHOONMAKEN

OPGELET – Let op tijdens gebruik, onderhoud of reparaties dat u geen delen/onderdelen van de vitrine snijdt of beknelt.

De condensatorspoel schoonmaken

Tijdens gebruik van elektrische apparatuur dient u de basis veiligheidsmaatregelen in acht te nemen, met inbegrip van het volgende:



WAARSCHUWING – Het apparaat **NIET** schoonmaken met een hogedrukreiniger of -slang.



OPGELET – De vinnen zijn scherp. Let op dat u geen oogletsel oploopt. Oogbescherming wordt aanbevolen.

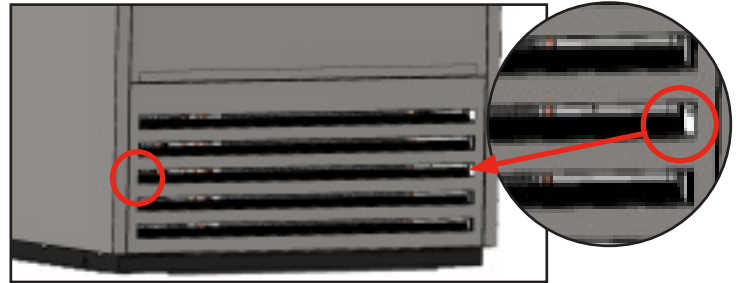
Benodigd gereedschap

- 1/4" steeksleutel
- 3/8" steeksleutel
- Harde borstel
- Reservoir met perslucht
- Stofzuiger
- Zaklamp
- Oogbescherming

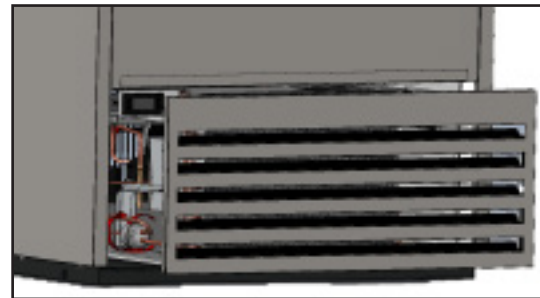
1. Schakel de stroom naar het apparaat uit. .
2. Verwijder de schroef waarmee het lamellenrooster aan de kast is bevestigd. Zie afb. 1.
3. Trek aan het rooster aan de voorkant om het los te maken uit de magneetsteunen. Zie afb. 2.
4. Verwijder het vuil dat zich heeft opgehoopt van de voorste vinnen van de condensatorspoel met een harde borstel. Zie afb. 3.
5. Nu het vuil van het oppervlak van de spoel is verwijderd, gebruikt u een zaklamp om te controleren of u door de spoel heen kunt kijken en controleer of het blad van de condensatorventilator draait. Zie afb. 4.

Als het zicht vrij is, plaatst u het rooster terug, steekt u de stekker van de eenheid weer in het stopcontact en controleert u of het werkt.

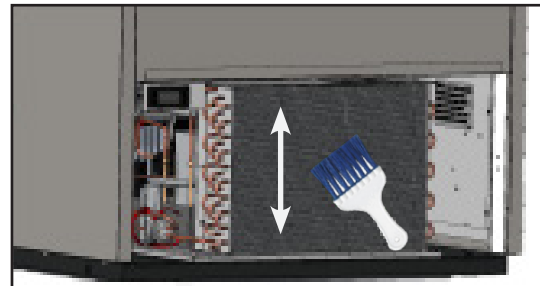
Als het zicht nog steeds wordt geblokkeerd door vuil, gaat u verder met stap 6.



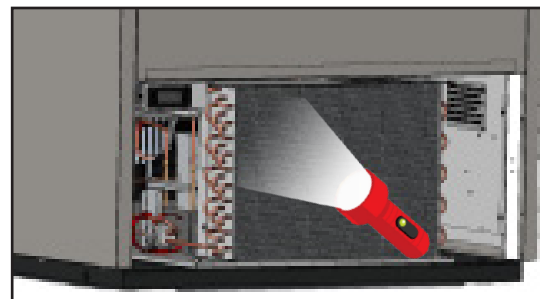
Afb. 1. Verwijder de schroef die het rooster aan de voorkant bevestigt.



Afb. 2. Verwijder het rooster.



Afb. 3. Maak de condensatorspoel schoon.

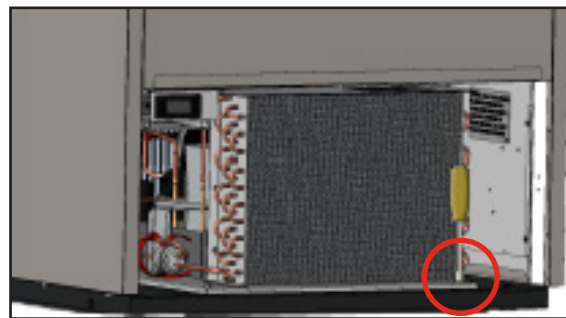


Afb. 4. Controleer of de spoel schoon is.

Onderhoud, verzorging & schoonmaken (vervolg)

De condensatorspoel schoonmaken (vervolg)

6. Verwijder de basisbouten van de condensator. Zie afb. 5.
7. Draai de voorkant van de condensatoreenheid naar links zodat de compressor de afvoerslang en fitting van het condenswater kan leegmaken. Zie afb. 6
8. Schuif de condensatoreenheid voorzichtig eruit (de leidingen zijn flexibel). Blaas voorzichtig perslucht of CO₂ door de spiraal totdat deze schoon is.
9. Stofzuig eventueel vuil rondom of achter de condensatoreenheid op.
10. Schuif de compressor voorzichtig terug op haar plek en plaats de bouten terug. Zie afb. 7.
11. Plaats het rooster terug, steek de stekker van de eenheid weer in het stopcontact en controleer of het werkt.



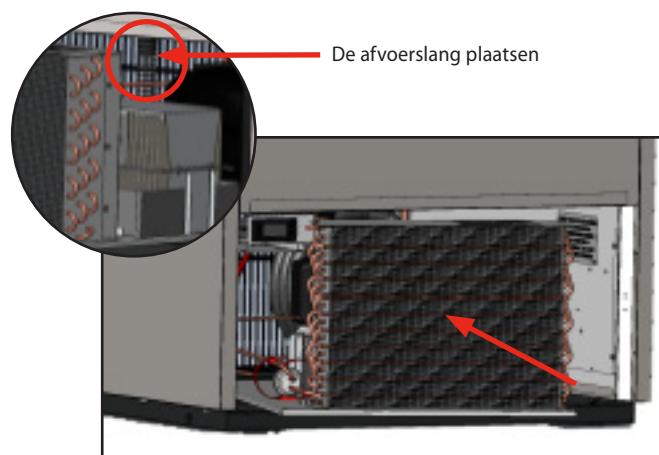
Afb. 5. Verwijder de bouten die de basis van de condensator bevestigen.

Belangrijke garantie-informatie

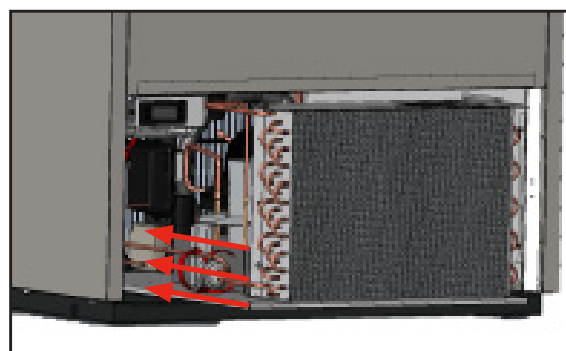
SCHOONMAAK VAN DE CONDENSATOR WORDT NIET GEDEKT DOOR DE GARANTIE!

Mocht u vragen hebben, neem dan contact op met uw lokale TRUE serviceafdeling. Zie de voorzijde voor locaties en contactgegevens.

- Op de condensatorspoel hoopt zich vuil op en deze moet elke 30 dagen worden schoongemaakt.
- Een vuile condensatorspoel kan leiden tot reparaties die niet onder de garantie vallen en/of defecten aan de behuizing.
- Bij een goede schoonmaakprocedure wordt het stof uit de condensator verwijderd met een zachte borstel, wordt de condensator gestofzuigd met een stofzuiger of met CO₂, stikstof of perslucht schoongebazen.
- Plaats geen filtermateriaal voor de condensatorspoel.
- Bij de meeste eenheden kan de condensator worden bereikt door het buitenste rooster van de vitrine te verwijderen.
- Neem contact op met uw erkende koeldienstverlener als u het vuil niet goed kunt verwijderen,.



Afb. 6. Draai de condensatoreenheid naar links.



Afb. 7. Vervang de condensator.

Onderhoud, verzorging & schoonmaken (vervolg)

Verzorging & schoonmaak roestvrij staal.

OPGELET – Gebruik **GEEN** staalwol, schurende middelen of chloorhoudende middelen om roestvrij stalen oppervlakken schoon te maken.

De vijanden van roestvrij staal

Er zijn drie basale dingen die de passiviteitslaag van uw roestvrij staal kunnen afbreken en die ervoor kunnen zorgen dat corrosie de kop opsteekt.

- Krassen van staalborstels, schrapers, staalsponsjes en andere voorwerpen die schurend kunnen zijn op het roestvrij stalen oppervlak.
- Afzetting die op uw roestvrij staal is achtergelaten kan vlekken achterlaten. U hebt hard of zacht water, afhankelijk van in welk deel van het land u woont. Hard water kan ook vlekken achterlaten. Hard water dat verwarmd wordt, kan afzetting achterlaten indien het te lang blijft staan. Deze afzetting kan ertoe leiden dat de passieve laag wordt afgebroken en daardoor kan het roestvrij staal gaan roesten. Alle afzetting van etensresten of gebruik moeten zo spoedig mogelijk worden verwijderd.
- Chloriden, die aanwezig zijn in tafelsout, voedingsmiddelen en water, evenals in huishoudelijke en industriële schoonmaakmiddelen. Dit zijn de slechtste soorten chloriden voor roestvrij staal.

Het schoonmaken en herstellen van roestvrij staal

GEBRUIK geen roestvrij staalreinigers of soortgelijke oplosmiddelen om onderdelen van kunststof of die zijn gepoedercoat schoon te maken. Gebruik in plaats daarvan warm zeepwater.

- Voor regelmatig schoonmaken en het verwijderen van vet en olie, brengt u natuurazijn, ammoniak of een goed commercieel schoonmaakmiddel* aan met een zachte doek of spons.
 - Polijstmiddel voor roestvrij staal (bijv., Zep® Stainless Steel Polish, Weiman® Stainless Steel Cleaner & Polish, Nyco® Stainless Steel Cleaner & Polish og Ecolab® Ecoshine®) en olijfolie kunnen vingerafdrukken en smeervlekken tegengaan.
 - Ontvetters* (bijv., Easy-Off® Specialty Kitchen Degreaser og Simple Green® Industrial Cleaner & Degreaser) zijn heel prettig voor het verwijderen van vet, vetzuren, bloed en ingebakken voedselresten op alle oppervlakken.
- *GEBRUIK** geen oplosmiddelen of ontvetters met chloride of fosfaat.
- Voor herstel/passivering of het verwijderen van hardnekkig vuil en verkleuring gebruikt u Brillo® Cameo®, Zud® Cleanser, Ecolab® Specifax™ First Impression® Metal Polish, Sheila Shine of talk door dit in de richting van de borstellijnen aan te brengen.

LET OP: Het gebruik van eigennamen is slechts bedoeld als voorbeeld en omvat of impliceert geen goedkeuring. De weglating van schoonmaakmiddelen uit deze lijst impliceert geen ontoereikendheid.

8 Tips voor het helpen voorkomen van roest op roestvrij staal

De hygiëne van uw apparatuur behouden

Voorkom de opbouw van hardnekkig vuil door regelmatig schoon te maken. Gebruik schoonmaakmiddelen in de juiste sterkte (alkaline met chloor of zonder chloor).

Gebruik de juiste schoonmaakmiddelen

Gebruik niet-schurende middelen om uw roestvrij stalen producten schoon te maken. De passieve laag van het roestvrij staal wordt niet beschadigd door zachte doeken en plastic schuursponsjes.

Maak schoon over de polijstlijnen.

Op sommige soorten roestvrij staal zijn polijstlijnen ("korrel") zichtbaar. Schrob altijd parallel aan polijstlijnen, indien deze zichtbaar zijn. Gebruik een plastic schuursponsje of zachte doek als u de korrel niet ziet.

Gebruik schoonmaakmiddelen met alkaline, alkaline en chloor of zonder chloor.

hoewel vele traditionele schoonmaakmiddelen chloor bevatten, zijn er inmiddels ook steeds meer schoonmaakmiddelen zonder chloor verkrijgbaar binnen de industrie. Neem contact op met de leverancier van uw schoonmaakmiddelen als u niet zeker weet hoeveel chloor uw schoonmaakmiddel bevat. Als zij aangeven dat uw huidige schoonmaakmiddel chloor bevat, vraag dan of ze een alternatief beschikbaar hebben. Vermijd het gebruik van schoonmaakmiddelen die quartaire zouten bevatten gezien deze roestvrij staal kunnen aanvallen en pitten of roest kunnen veroorzaken.

Spoelen

Als u schoonmaakmiddelen met chloor gebruikt, dient u het goed te spoelen en direct droog te vegen. Het is beter om staand schoonmaakmiddel aan te brengen en zo spoedig mogelijk met water te spoelen. Laat de roestvrij stalen apparatuur aan de lucht drogen. Zuurstof helpt de passiviteitslaag van roestvrij staal behouden.

Gebruik nooit zoutzuur (fosforzuur) op roestvrij staal.

Zelfs verdund kan zoutzuur corrosie en pitten veroorzaken en kan het tot scheuren van het roestvrij staal leiden.

Waterbehandeling

Om afzetting te voorkomen gebruikt u zoveel mogelijk hard water. De installatie van bepaalde filters kan corrosieve en onsmakelijke deeltjes verwijderen. Zouten in een goed onderhouden waterontharder kunnen ook goed van pas komen. Neem contact op met een waterbehandelingsspecialist als u niet zeker weet wat de juiste waterbehandeling voor u is.

Herstel & passieveer roestvrij staal regelmatig

Roestvrij staal ontleent haar roestvrije eigenschappen aan de beschermende chroomoxiden op het oppervlak. Indien deze oxiden worden verwijderd door te schuren of door een reactie van schadelijke chemicaliën, zal het ijzer in het staal worden blootgesteld en kan het gaan oxideren, ofwel roesten. Passivering is een chemisch proces waarbij de vrije ijzer en andere vervuiling van het roestvrij stalen oppervlak wordt verwijderd, waardoor de beschermende chroomoxiden zich weer kunnen vormen.

De vitrine verstellen, onderhoud & vervanging onderdelen

LET OP: De vitrine kan worden veresteld **NADAT** gecontroleerd is dat deze waterpas is en goed wordt ondersteund.

Gebruik van adapters

Indien de vitrine wordt gebruikt buiten de aanbevolen gebruiksomstandigheden, kunnen de condenswaterreservoir(s) overlopen. Als dit gebeurt, kan het noodzakelijk zijn om de condenswaterreservoir(s) aan te sluiten op een bestaande vloerafvoer (indien beschikbaar op de locatie) of optionele, elektrisch verwarmde condenswaterreservoir(s) te installeren.

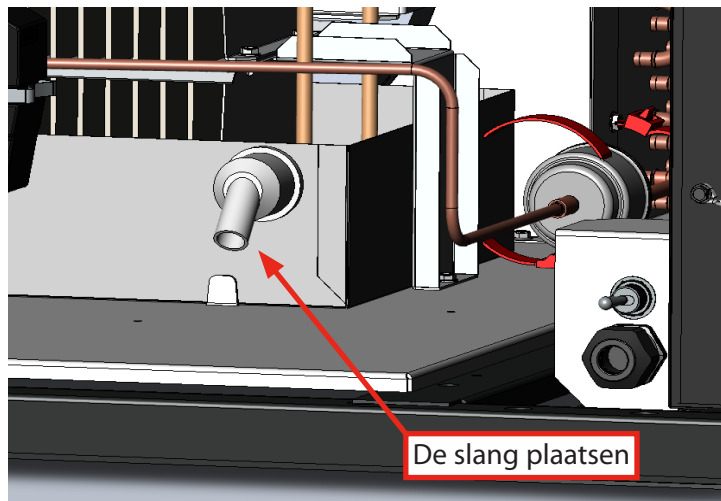
De grootte van de vitrine bepaalt of één, twee of drie condenswaterreservoirs moeten worden gebruikt. Volg de onderstaande stappen voor elk condenswaterreservoir.

Overtollig condenswater naar een vloerafvoer leiden

1. Ga naar de achterkant van de vitrine om de vitrine van het stroom af te koppelen.
2. Verwijder het achterste rooster. Zie afb. 1.
3. Zoek de 45° fitting bovenaan het condenswaterreservoir. Sluit een vinyl slang met een diameter van 12,7 mm (1/2") aan op de fitting.
4. Leid de afvoerslang onder de vitrine door of door het rooster en vervolgens naar de vloerafvoer.
5. Plaats het rooster terug.
6. Steek de stekker van de vitrine weer in het stopcontact.

Onderdelen onderhouden en vervangen

- Vervang onderdelen door OEM-onderdelen (Original Equipment Manufacturer (fabrikant originele apparatuur)).
- Laat een erkende dienstverlener het onderhoud van uw eenheid uitvoeren om het risico van mogelijke ontvlaming door onjuiste onderdelen of onjuist onderhoud te verkleinen en om voor de gezondheid en veiligheid van de operator te zorgen.
- Haal de koeling/vriezer uit het stopcontact voordat u gaat schoonmaken of reparaties gaat uitvoeren. Als u de temperatuur instelt op 0 of een elektrische bediening uitschakelt, is nog niet alle stroom van alle onderdelen verwijderd (bijv. lichtkringen, perimerverwarming en verdamperventilatoren).



Afb. 1. De slang plaatsen

VOOR MEER INFORMATIE

Ga voor aanvullende informatie naar het mediacentrum op

www.truemfg.com

Garantie (Alleen Vs & Canada)



THREE-YEAR PARTS & LABOR WARRANTY

TRUE warrants to the original purchaser of every new TRUE refrigerated unit, the cabinet and all parts thereof, to be free from defects in material or workmanship, under normal and proper use and maintenance service as specified by TRUE and upon proper installation and start-up in accordance with the instruction packet supplied with each TRUE unit. TRUE's obligation under this warranty is limited to a period of three (3) years from the date of original installation or 39 months after shipment date from TRUE, whichever occurs first.

Any part covered under this warranty that is determined by TRUE to have been defective within three (3) years of original installation or thirty-nine (39) months after shipment date from manufacturer, whichever occurs first, is limited to the repair or replacement, including labor charges, of defective parts or assemblies. The labor warranty shall include standard straight time labor charges only and reasonable travel time, as determined by TRUE.

Warranty does not cover standard wear parts which include door gaskets, incandescent bulbs or fluorescent bulbs. Warranty also does not cover issues caused by improper installation or lack of basic preventative maintenance, which includes regular cleaning of condenser coils.

ADDITIONAL TWO-YEAR HFC COMPRESSOR WARRANTY AND ADDITIONAL FOUR-YEAR HYDROCARBON COMPRESSOR WARRANTY

In addition to the Three (3) year warranty stated above, TRUE warrants its hermetically and semi-hermetically sealed HFC compressor to be free from defects in both material and workmanship under normal and proper use and maintenance service for a period of two (2) additional years and for Hydrocarbon Units, an additional four (4) years from the date of original installation but not to exceed five (5) years and three (3) months for HFC compressors and not to exceed seven (7) years and three (3) months for HC compressors after shipment from the manufacturer.

Compressors determined by TRUE to have been defective within this extended time period will, at TRUE's option, be either repaired or replaced with a compressor or compressor parts of similar design and capacity.

The two (2) year extended HFC or four (4) year HC extended compressor warranty applies only to hermetically and semi-hermetically sealed parts of the compressor and does not apply to any other parts or components, including, but not limited to: cabinet, paint finish, temperature control, refrigerant, metering device, driers, motor starting equipment, fan assembly or any other electrical component, etcetera.

404A/134A/HYDROCARBON COMPRESSOR WARRANTY

The two (2) year HFC compressor and four (4) year HC compressor warranty detailed above will be voided if the following procedure is not carefully adhered to:

1. This system contains R404A, R134A, or R290 refrigerant and polyol ester lubricant. The polyol ester lubricant has rapid moisture absorbing qualities. If long exposure to the ambient conditions occur, the lubricant must be removed and replaced with new. For oil amounts and specifications please call TRUE technical service department (855-372-1368). Failure to comply with recommended lubricant specification will void the compressor warranty.
2. Drier replacement is very important and must be changed when a system is opened for servicing. An OEM exact replacement should be used. The new drier must also be the same capacity as the drier being replaced.
3. Micron level vacuums must be achieved to ensure low moisture levels in the system. 500 microns or lower must be obtained.

WARRANTY CLAIMS

All claims for labor or parts must be made directly through TRUE. All claims should include: model number of the unit, the serial number of the cabinet, proof of purchase, date of installation, and all pertinent information supporting the existence of the alleged defect.

In case of warranty compressor, a picture of the compressor model tag must be returned to TRUE along with above listed information. For warranty claim information, visit www.truemfg.com/Support/Warranty-Support. Any action for breach of these warranty provisions must be commenced within six (6) months of the defect giving rise to the breach.

True reserves the right to request any failed part covered under warranty to be returned.

WHAT IS NOT COVERED BY THIS WARRANTY

TRUE's sole obligation under this warranty is limited to either repair or replacement of parts, subject to the additional limitations below. This warranty neither assumes nor authorizes any person to assume obligations other than those expressly covered by this warranty.

NO CONSEQUENTIAL DAMAGES. TRUE IS NOT RESPONSIBLE FOR ECONOMIC LOSS; PROFIT LOSS; OR SPECIAL, INDIRECT, OR CONSEQUENTIAL DAMAGES, INCLUDING WITHOUT LIMITATION, LOSSES OR DAMAGES ARISING FROM FOOD OR PRODUCT SPOILAGE CLAIMS WHETHER OR NOT ON ACCOUNT OF REFRIGERATION FAILURE.

WARRANTY IS NOT TRANSFERABLE. This warranty is not assignable and applies only in favor of the original purchaser/user to whom delivered. ANY SUCH ASSIGNMENT OR TRANSFER SHALL VOID THE WARRANTIES HEREIN MADE AND SHALL VOID ALL WARRANTIES, EXPRESS OR IMPLIED, INCLUDING ANY WARRANTY OF MERCHANTABILITY OR FITNESS FOR A PARTICULAR PURPOSE.

IMPROPER USAGE. TRUE ASSUMES NO LIABILITY FOR PARTS OR LABOR COVERAGE FOR COMPONENT FAILURE OR OTHER DAMAGES RESULTING FROM IMPROPER USAGE OR INSTALLATION OR FAILURE TO CLEAN AND/OR MAINTAIN PRODUCT AS SET FORTH IN THE WARRANTY PACKET PROVIDED WITH THE UNIT.

RELOCATION OF CABINET FOR REPAIR. True is not responsible for the cost to move a cabinet for any reason from its position of operation on the customer's premises to make a warranty repair.

NON OEM PARTS. Use of non OEM parts without manufacturer's approval will void cabinet warranty.

ALTERATION, NEGLIGENCE, ABUSE, MISUSE, ACCIDENT, DAMAGE DURING TRANSIT OR INSTALLATION, FIRE, FLOOD, ACTS OF GOD. TRUE is not responsible for the repair or replacement of any parts that TRUE determines have been subjected after the date of manufacture to alteration, neglect, abuse, misuse, accident, damage during transit or installation, fire, flood, or act of God.

IMPROPER ELECTRICAL CONNECTIONS. TRUE IS NOT RESPONSIBLE FOR THE REPAIR OR REPLACEMENT OF FAILED OR DAMAGED COMPONENTS RESULTING FROM INCORRECT SUPPLY VOLTAGE, THE USE OF EXTENSION CORDS, LOW VOLTAGE, OR UNSTABLE SUPPLY VOLTAGE.

NO IMPLIED WARRANTY OF MERCHANTABILITY OR FITNESS FOR A PARTICULAR PURPOSE: THERE ARE NO OTHER WARRANTIES, EXPRESSED, IMPLIED OR STATUTORY, EXCEPT THE THREE (3) YEAR PARTS & LABOR WARRANTY AND THE ADDITIONAL TWO (2) YEAR HFC COMPRESSOR AND THE ADDITIONAL FOUR (4) YEAR HC COMPRESSOR WARRANTY AS DESCRIBED ABOVE. THESE WARRANTIES ARE EXCLUSIVE AND IN LIEU OF ALL OTHER WARRANTIES, INCLUDING IMPLIED WARRANTY AND MERCHANTABILITY OR FITNESS FOR A PARTICULAR PURPOSE. THERE ARE NO WARRANTIES WHICH EXTEND BEYOND THE DESCRIPTION ON THE FACE HEREOF.

OUTSIDE U.S. AND CANADA: This warranty does not apply to, and TRUE is not responsible for, any warranty claims made on products sold or used outside the United States and Canada. This warranty only applies to units shipped from True's manufacturing facilities after October 1, 2019 for US Foodservice & Retail and after July 1, 2020 for Canada.

ENVIRONMENTAL ATTRIBUTES

Any and all environmental attributes, including environmental offset credit rights, with respect to TRUE® refrigeration units manufactured after September 1, 2015, shall remain the property of True Manufacturing Co., Inc. and are not transferred.

This warranty only applies to units installed after January 1, 2020 for USA Foodservice & Retail and after July 1, 2020 for Canada.

truwe®

www.truemfg.com